



**Buskerud**  
fylkeskommune

# Buskerudplanen

Med hjerte for Buskerud

Høringsutkast



# Sammen om tiltak som virker og oppfølging som varer



Med dette planforslaget inviterer vi hele Buskerudsamfunnet til å gi innspill til **Buskerudplanen, Med hjerte for Buskerud**.

Vi vil møte kommuner, næringsliv, organisasjoner og statlige aktører for å forbedre og forankre tiltakene. Sammen skal vi finne tiltak som gir både kortsiktige og langsiktige effekter. Tiltakene skal være forankret i kunnskap og erfaring, være politisk gjennomførbare og følges opp med vilje til forpliktelse over tid. La oss sette kraft bak ambisjonene sammen.

Buskerud har sterke lokalsamfunn, et næringsliv som omstiller seg, og natur og kultur som gjør oss attraktive å bo i, arbeide i og besøke. Samtidig er Buskerud mangfoldig. Hallingdal, Kongsbergregionen, Ringerike og Drammensregionen har ulike forutsetninger, styrker og muligheter. Nettopp derfor trenger vi et felles veikart som tar vare på forskjellene, og som samler oss om det vi må løse sammen.

Vi går inn i et tiår der omstillingsutfordringene blir tydeligere: Knapphet på arbeidskraft, et økende kompetansegap, demografiske endringer som påvirker både inntektsgrunnlaget og evnen til å levere gode tjenester, og et sterkere press på natur og kulturverdier. Dette er krevende, men også en mulighet. Når vi ser utfordringene samlet, kan vi prioritere bedre og bygge sterkere gjennomføringskraft.

Buskerudplanen samler fylket der vi har en felles ambisjon om mer innenfor skap, økt verdiskaping og omstilling, og bevaring av natur og kulturverdier i et generasjonsperspektiv. Planforslaget peker på retning og prioriteringer, men den viktigste verdien ligger i hvordan vi jobber sammen. Buskerudplanen skal være et verktøy for prioritering og handling i hverdagen, ikke bare en plan for hyllen. Skal vi lykkes, må løsninger tilpasses lokale behov, samtidig som vi løfter i fellesskap der det monner mest.

Vi må spille på lag på tvers av kommuner, sektorer og forvaltningsnivåer. Det krever langsiktighet og utholdenhet, og evne til å planlegge i 5, 10 og 15 års perspektiv. Dette handler også om å mobilisere flere krefter gjennom partnerskap med næringsliv, frivillighet og kunnskapsmiljøer, og gjennom en mer målrettet interessepolitikk der Buskerud står samlet og kommer tidlig inn i politikktutforming.

Med vennlig hilsen

**Tore Opdal Hansen**

Fylkesordfører

# Hva planen betyr for deg

## A. For folkevalgte

### Deres ansvar i videre arbeid

- Bidra til en stabil politisk retning gjennom utviklingsmål, prioriterte satsingsområder og tydelige forventninger til oppfølging.
- Sikre at ambisjoner henger sammen med handlingsrom. Planen bygger på erkjennelsen av at planer uten kobling til ressurser har lav sannsynlighet for varig effekt.
- Bidra til forutsigbarhet over tid, også når fristelsen til retningsskifte er stor. Implementeringsforskning peker på manglende oppfølging og hyppige skifter som en hovedårsak til svake resultater.

### Deres bidrag

- Bruke planen aktivt som felles referanse for prioriteringer og etterspørre fremdrift.
- Støtte en kultur der vi lærer underveis, og justerer tiltak når kunnskap og resultater tilsier det.
- Være med å mobilisere eksterne aktører. Planen skal også fungere som plattform for felles mobilisering og interessepolitisk samarbeid.

### Hva dere spesielt bør lese i prioritert rekkefølge

- Kapittel 0: fylkesordførers forord om overordnet formål.
- Kapittel 2: gjennomføringskultur og tidshorisonter; dette er «kontrakten» om utholdenhet.
- Kapittel 3–6: tiltakene; se etter sammenhengen mellom ansvar, samarbeid og indikatorer.
- Kapittel 7: utvikling og interessepolitikk henger tett sammen.

## B. For administrasjonen i fylkeskommune og kommuner

### Deres ansvar i videre arbeid

- Omsette politiske prioriteringer til gjennomføring. Planen er laget nettopp for å koble ambisjonene tettere til faktisk handlingsrom og kapasitet.
- Drive utviklingsarbeidet med stamina: oversikt, prioritering, ressursbalanse, risikostyring, måling og læring.
- Legge til rette for samordning på tvers av fag-, leder- og institusjonsnivå.

### Deres bidrag

- Gi folkevalgte et godt beslutningsgrunnlag som viser hva som virker, hva som må justeres, og hva som krever varig innsats.
- Bygge gjennomføringskapasitet. Planen løfter eksempelvis frem en regional modell for implementeringsstøtte som grunnlag for at tiltak skal få effekt og vare.
- Sikre at samarbeid blir konkret: tydelige leveranser, tydelig ansvar, og praktisk arbeidsflyt mellom tjenester og nivåer.

### **Hva dere spesielt bør lese i prioritert rekkefølge**

- Kapittel 0: fylkesordførers forord om overordnet formål.
- Kapittel 2: gjennomføringskultur og tidshorisonter; dette er «kontrakten» om utholdenhet.
- Kapittel 1: forpliktende innsats mot utfordringer ingen aktør kan lykkes med alene.
- Kapittel 3–6: tiltakene; se etter sammenhengen mellom ansvar, samarbeid og indikatorer.

## **C. For statlige aktører, næringsliv, frivillighet og kunnskapsmiljøer**

### **Deres ansvar i videre arbeid**

- Bidra inn der det er tydelig gjensidig avhengighet. Planen er eksplisitt på at resultatene krever innsats på tvers av sektorer og forvaltningsnivå.
- Være med på å gjøre samarbeidet mer treffsikkert og gjennomførbart innenfor de rammene vi faktisk har.
- Utnytte og utfordre handlingsrommet knyttet til eget og andres institusjonsansvar

### **Deres bidrag**

- Knytte virkemidler, kompetanse og tiltak tettere sammen i felles utviklingsløp. For eksempel overganger skole og arbeidsliv, i inkluderende arbeidsliv, i kompetansearbeid og i innovasjon.
- Bidra til kunnskapsgrunnlag, evaluering og læring. Planen legger opp til at prioriteringer skal kunne begrunnes og justeres når ny kunnskap tilsier det.
- Delta i pilotering og skalering der det gir mening, og være ærlige på hva som krever tid, kapasitet og forankring for å vare.

### **Hva dere spesielt bør lese i prioritert rekkefølge**

- Kapittel 0: fylkesordførers forord om overordnet formål.
- Kapittel 2: gjennomføringskultur og tidshorisonter; dette er «kontrakten» om utholdenhet.
- Kapittel 1: forpliktende innsats mot utfordringer ingen aktør kan lykkes med alene.
- Kapittel 3–6: tiltakene; se etter sammenhengen mellom ansvar, samarbeid og indikatorer.

# Innhold

<b>Sammen om tiltak som virker og oppfølging som varer</b>	<b>2</b>
<b>Hva planen betyr for deg</b>	<b>3</b>
A. For folkevalgte	3
B. For administrasjonen i fylkeskommune og kommuner	3
C. For statlige aktører, næringsliv, frivillighet og kunnskapsmiljøer	4
<b>1 Buskerudplanens formål</b>	<b>7</b>
1.1 Planens formål og utvikling	8
1.2 Buskerudplanens struktur – forpliktelse og handling	10
1.3 Handling og oppfølging	13
<b>2 Sammen om tiltak som virker og oppfølging som varer</b>	<b>15</b>
2.1 En ny plan- og gjennomføringskultur	16
2.1.1 Buskerudplanen som bindeledd mellom politikk og praksis	17
2.1.2 Varig effekt krever varig innsats	17
2.1.3 Fra prioritering til praksis. Felles innsats for god implementering i Buskerud	18
<b>3 Mer innenfor skap</b>	<b>19</b>
Bakgrunn	20
3.1 Sterkere læringsløp og bedre overganger	21
3.2 Helsefremmende oppvekst	23
3.3 Trygge og inkluderende lokalsamfunn	24
3.4 Inkluderende arbeidsliv	25
<b>4 Omstilling og verdiskaping</b>	<b>26</b>
Bakgrunn	27
4.1 Fremtidens kompetansetilbud for flere i arbeid og på rett sted	28
4.2 Innovasjon i offentlig sektor	30
4.3 Fra oppstart til vekst - flere bedrifter som lykkes	31
4.4 Nye måter å finansiere infrastruktur	32

<b>5</b>	<b>Natur- og kulturverdier i et generasjonsperspektiv</b>	<b>33</b>
	Bakgrunn	34
5.1	Buskerud som en besøksattraktiv region	35
5.2	Natur og kultur som fortrinn	36
5.3	Buskerud mot 2030. På vei mot tusenårsjubileet og et sterkere Buskerud DNA	38
<b>6</b>	<b>Areal- og mobilitet</b>	<b>40</b>
	Bakgrunn	41
6.1	Kunnskapsbaserte løsninger – regionale rammer og lokal tilpasning	42
6.2	Prioriterte regionale tema	45
6.2.1	Attraktive byer og steder	46
6.2.2	Kulturarv som fortrinn og ressurs	50
6.2.3	Regional utvikling av større næringsområder	51
6.2.4	Fritidsboliger	52
6.2.5	Mineralressurser for fremtiden	55
6.2.6	Omlegging av tungtransport	56
<b>7</b>	<b>Utvikling og interessepolitikk hånd i hånd</b>	<b>57</b>
7.1	Når regional og lokal utvikling møter nasjonale rammer	58
7.2	Et mer samordnet Buskerud	58
7.3	Prinsipper for interessepolitisk arbeid	59
7.4	En felles invitasjon	59
	Utvikling av Buskerudplanen	60



# 1 Buskerudplanens formål



## 1.1 Planens formål og utvikling

Buskerudplanen skal være et samlende politisk verktøy for ønsket samfunnsutvikling i Buskerud, og skal sette tydelig retning og prioriteringer som kan omsettes til konkret handling. Planen skal samle kommuner, fylkeskommune, statlige aktører, næringsliv, frivillighet og kunnskapsmiljøer om en mer forpliktende innsats mot utfordringer ingen aktør kan lykkes med alene. Samordning er avgjørende for å få de resultatene vi ønsker oss.

Felles utvikling og oppfølging av planen skal bidra til større innsikt, felles forståelse og løsninger vi utvikler på tvers av fag, sektorer og aktører. Buskerudplanen skal ikke være en regional plan som fylkeskommunen utarbeider, og som kommunene og andre må forholde seg til. Det skal være et felles prioriteringsverktøy som er utgangspunkt for felles konkretisering av løsninger som er tilpasset lokale forhold og forutsetninger.

Planen skal være kunnskapsbasert og støtte bedre beslutninger gjennom oppdatert innsikt, erfaring og læring over tid, slik at innsatsen kan utvikles i takt med endringer i behov og utfordringsbilde. Buskerudplanen skal bidra til felles forståelse av hva som gir effekt, og legge til rette for at prioriteringer kan begrunnes og justeres når ny kunnskap eller resultater tilsier det.

Buskerudplanen skal fungere som en felles plattform for mobilisering og interessepolitisk samarbeid, og styrke regional samhandling. En tydelig felles retning bidrar til at virkemidler og ressurser brukes mer helhetlig og treffsikkert, og styrker felles initiativ og bedrer regionens utviklingskraft.

Utvikling av Buskerudplanen følger opp Regional planstrategi, et overordnet strategisk styringsdokument som setter retning for samfunnsutviklingen i Buskerud. Planstrategien som ble bygget på brede aktørinnspill og kunnskap om våre utfordringer og muligheter, fastslo at vi står overfor store, sammensatte utfordringer – og der utenforskap, stort omstillingsbehov og knapphet på ressurser er prioritert som de viktigste å ta tak i.

For å løse disse utfordringene ble det bestemt at i Buskerud skal innsatsen mobiliseres rundt tre politiske utviklingsmål:



### **Mer innenforskap:**

Buskerud er et inkluderende samfunn der alle deltar og bidrar aktivt



### **Omstilling og verdiskaping:**

Buskerud lykkes med omstilling og verdiskaping



### **Natur og kulturverdier:**

Buskerud forvalter sine natur- og kulturverdier i et generasjonsperspektiv

### **Utvikling av Buskerudplanen – et tett samspill med Buskerudsamfunnet**

Buskerudplanen har blitt utviklet i tett dialog med Buskerudsamfunnet. På den første Buskerudkonferansen i 2024 diskuterte kommuner, fylkeskommunen og andre spesielt inviterte samfunnsaktører sammen, og løftet frem de mest sentrale samfunnsutfordringene i Buskerud. Sammen med kunnskapssammenstillingen «Buskerud i korte trekk», utgjorde innspillene fra konferansen de viktigste premissene for utarbeidelsen av ny regional planstrategi. Planen ble vedtatt høsten 2024.

Gjennom flere politiske møter, deriblant Buskerudkonferansen 2025 som løftet frem «Mer innenforskap» som vår viktigste samfunnsutfordring, ble videre retning og konkretisering forankret i planprogrammet som ble vedtatt høsten 2025. Planprogrammet og innspill fra høringen har ligget til grunn for planarbeidet.

Rammen for Buskerudkonferansen 2026 var «Sammen om tiltak som virker, med oppfølging som varer», der samfunnsaktører fra hele Buskerud fikk mer innsikt i hvordan vi som region kan spille bedre på lag. Sammen diskuterte vi hvordan et utvalg tiltak kunne konkretiseres for å løse de viktige samfunnsutfordringene våre på best mulig måte.

Nå skal tiltakene konkretiseres videre i dialog med hele Buskerudsamfunnet. Tiltakene som presenteres i denne planen er konkrete forslag og fungerer som ramme for diskusjon i planens høringsperiode. Målet er å komme frem til hvordan vi konkret skal bruke våre ressurser på en best mulig måte.

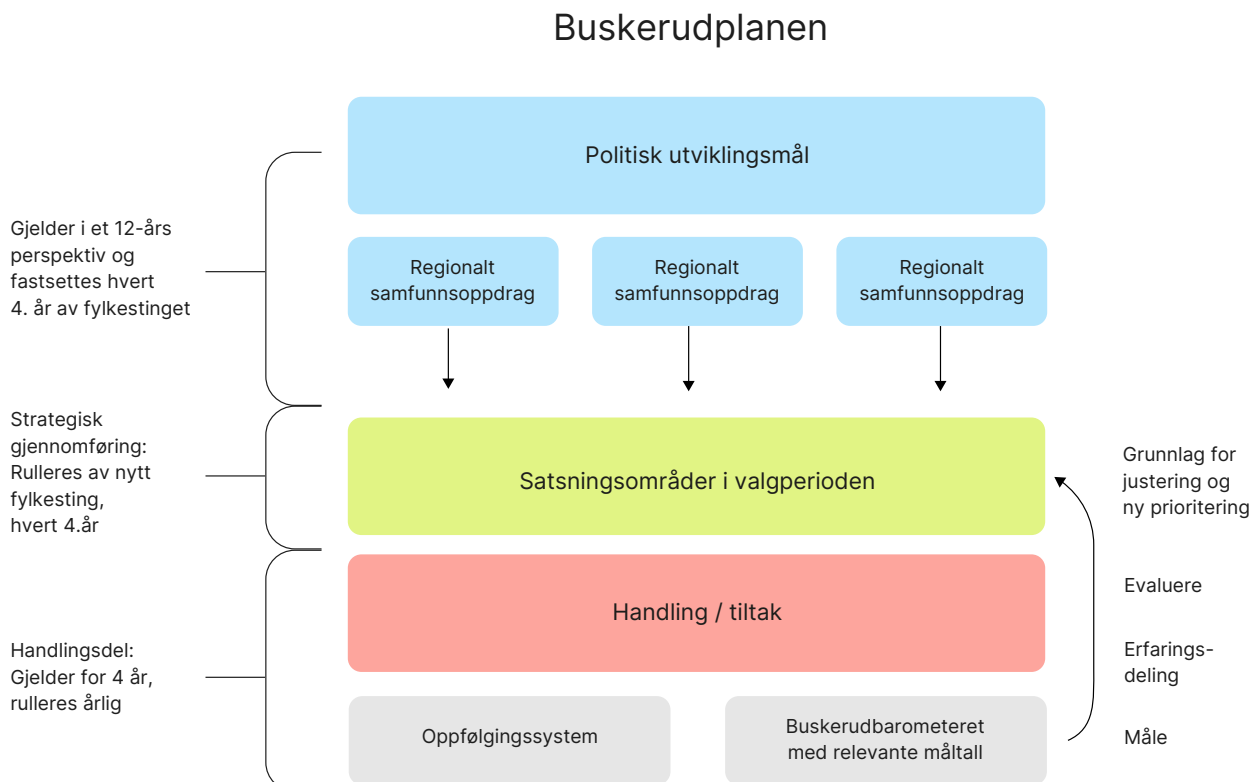
Helt fra start har det vært tydelige signaler på at vi må jobbe bedre sammen, bruke mindre tid på planlegging og mer tid på handling, og at vi bygger våre prioriteringer på kunnskap og innsikt. Buskerudplanen skal sørge for at vi iverksetter tiltak som virker, og en oppfølging som varer gjennom forpliktende samarbeid.

## 1.2 Buskerudplanens struktur – forpliktelse og handling

Buskerudplanen skal både gi overordnet retning og være et verktøy, og balansere langsiktighet med nødvendig politisk handlekraft. De politiske utviklingsmålene skal være de langsiktige, tverrpolitiske «fyrlyktene» som staker ut kursen for utvikling av Buskerud over tid. Regionale samfunnsoppdrag konkretiserer målene og beskriver sammensatte utfordringer som må løses for å nå målene.

Hvert fjerde år skal utviklingsmålene og grunnlaget for regional samfunnsutvikling vurderes og forankres politisk, slik at de gir stabilitet og langsiktighet. Samtidig fastsettes satsingsområdene og tiltak for valgperioden. Tiltakene skal vurderes årlig og justeres etter behov.

For å sikre legitimitet og gjennomføringsevne er politisk eierskap og muligheten til å justere planen avgjørende. Strukturen gir hvert nytt fylkesting muligheten til å raskt ta styring når de tiltrer – med fleksibilitet i bruk av styringsverktøy og nødvendige justeringer underveis. Det gir mulighet til å tilpasse innsats i tråd med skiftende behov og forutsetninger, og den tydeliggjør sammenhengen mellom utfordringer, mål og handling.



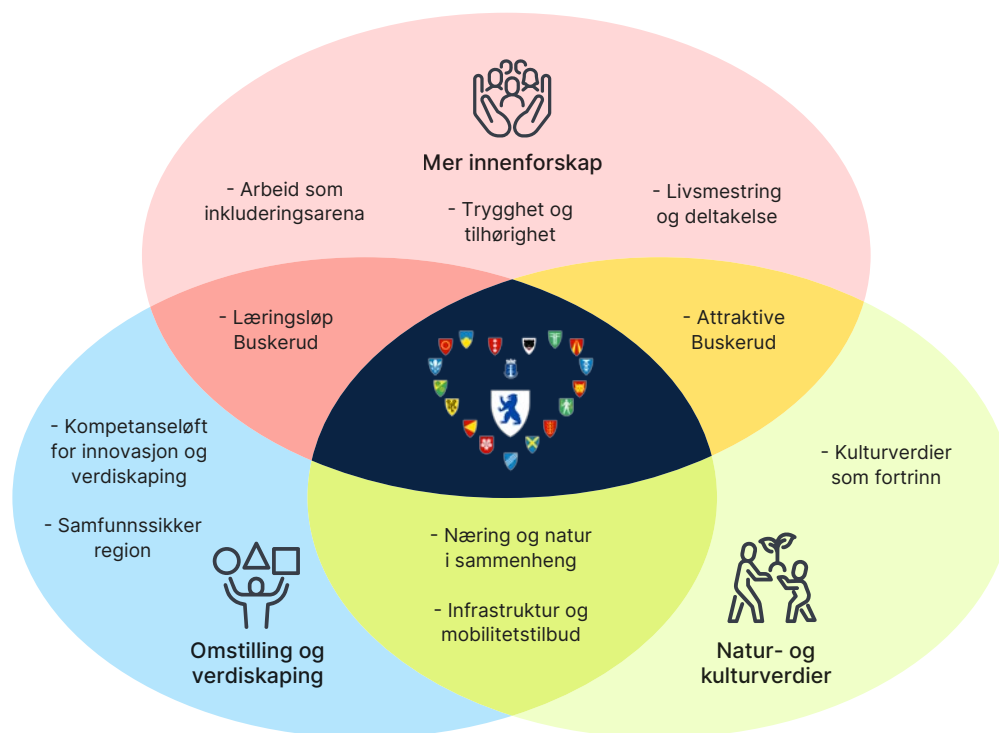
## Politiske utviklingsmål og regionale samfunnsoppdrag

Politiske utviklingsmål og samfunnsoppdrag skal fastsettes hvert fjerde år som del av rulleringen av regional planstrategi. De politiske utviklingsmålene er våre visjonære og ambisiøse mål for utviklingen i Buskerud på lang sikt. Regionale samfunnsoppdrag konkretiserer disse målene og diskuteres samtidig.

## Satsingsområder

Satsingsområder er den strategiske koblingen mellom de politiske utviklingsmålene og konkret handling. De er rammene for handling, og det er her vi skal løfte i lag, og gjøre «noe ekstra» i perioden. Med solid faglig grunnlag som utgangspunkt, skal fylkespolitikken sammen med kommunene prioritere hva som skal gjøres på sin vakt.

For å sikre tverrfaglig tilnærming er det naturlig at enkelte satsingsområder ses på tvers av utviklingsmål. Buskerud har prioritert 10 satsingsområder for inneværende valgperiode:



## Tiltak

Utfordringene vi ønsker å løse er sammensatte, og vil kreve ulike typer tiltak som må iverksettes og gjennomføres i sammenheng. Tiltak følger opp utviklingsmålene innenfor rammene av prioriterte satsingsområder. Tiltakene er en integrert del av planen, et grep som gir kort vei fra politiske mål til handling, og bedrer forutsetningene for å bruke virkemidler på en helhetlig og koordinert måte.

Hvert tiltak består av ulike delbidrag som skal virke sammen. Tiltakene med tilhørende delbidrag skal bygges på god faglig innsikt i hvilket problem det skal bidra til å løse, og hvilke effekter vi kan oppnå ved å gjennomføre tiltaket.

Tiltakene sier *hva* som skal prioriteres, samtidig som det gis rom for konkretisering av hvordan de skal gjennomføres. Utforming og gjennomføring skal skje i samarbeid mellom relevante aktører, og tilpasses lokale og regionale forutsetninger i ulike deler av fylket.

Forslag til tiltak er utarbeidet på bakgrunn av vedtatte satsingsområder, innspill fra Buskerudsamfunnet og oppdatert kunnskap. Tiltakene har ulik grad av modenhet, noe som vil påvirke hvordan de gjennomføres. Dette innebærer at implementeringen vil variere, samtidig som den overordnede retningen og prioriteringene ligger fast.

### **Buskerudbarometeret og kunnskapsutvikling**

Vi skal ta beslutninger basert på oppdatert kunnskap, og derfor skal fylkeskommunen som del av arbeidet med Buskerudplanen utvikle Buskerudbarometeret. Barometeret skal gjennom relevante målepunkt (indikatorer) vise hvordan utviklingen går innenfor de tre politiske utviklingsmålene i Buskerud, og undersøke om tiltak som gjennomføres har ønsket effekt.

Kunnskapen vil bestå av ulike statistikker, analyser og sammenstilling av relevant forskning – både ved å måle generelle utviklingstrekk i fylket, og spesifikke analyser og evalueringer av handling i Buskerudplanen. Slik gis kommuner, fylkeskommunen og andre viktige samfunnsaktører i Buskerud mest mulig innsikt om utviklingen går rett vei.

### **Rullering av planen – prosess tuftet på kunnskap og politisk involvering**

Buskerudplanen og regional planstrategi skal rulleres sammen i en felles prosess hvert fjerde år. Samtidig skal politiske utviklingsmål og regionale samfunnsoppdrag konkretiseres i form av satsingsområder for valgperioden. Dette gjør at vi kan vurdere og behandle mål, satsinger og tiltak på en helhetlig måte, bruke mindre tid på planlegging og mer tid på gjennomføring.

I starten av hvert lokalvalgår gjennomfører fylkeskommunen et grundig innsiktsarbeid. Ved å analysere utviklingstrekk, evaluere tiltak, og innhente perspektiver fra kommuner, fagmiljøer og ulike samfunnsgrupper, får vi verdifull innsikt i Buskeruds utfordringer og behov. Denne innsikten legges frem for de nye fylkestinget om høsten, og danner et solid grunnlag for fastsetting av satsingsområder og tiltak i valgperioden innenfor rammene av de politiske utviklingsmålene. Slik sikrer vi en kontinuerlig og systematisk prosess bygget på erfaring, læring og forbedring.

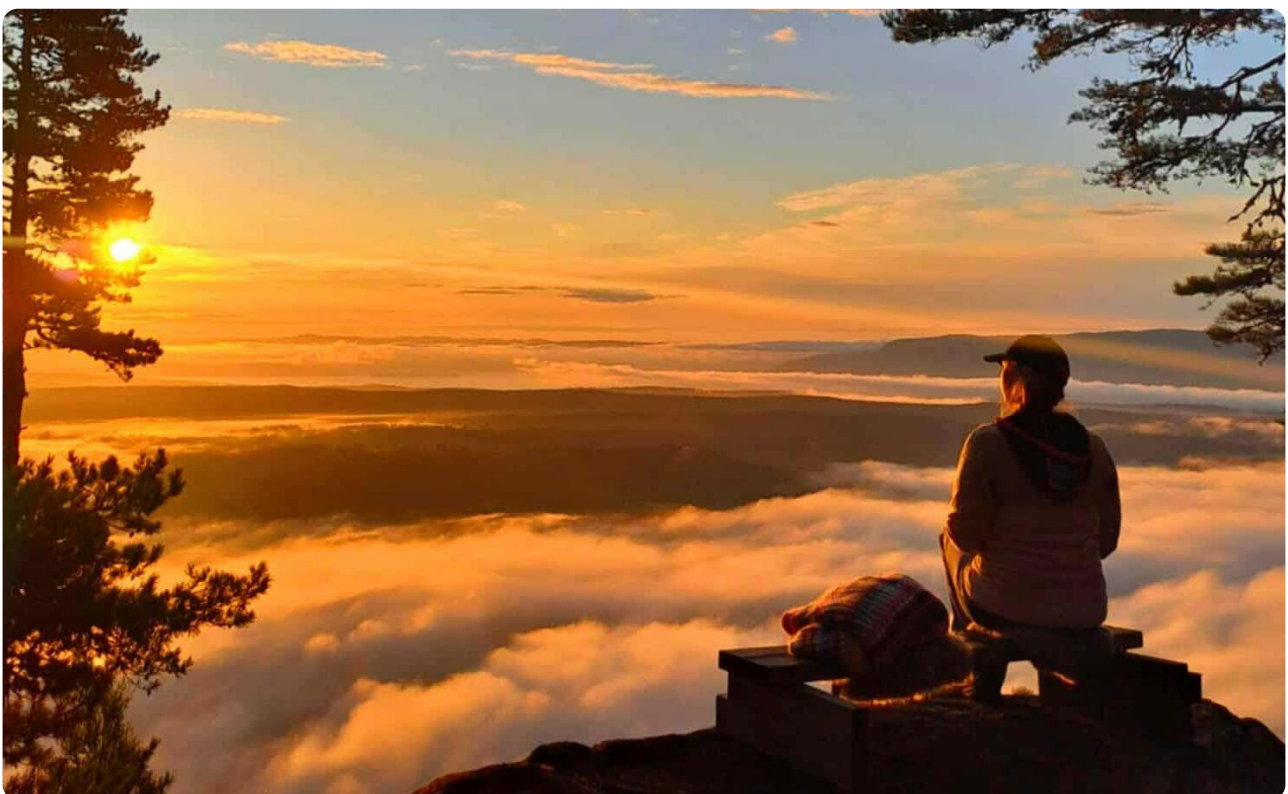


Foto: Britt-Iren Vesetrud Bjølgerud

## 1.3 Handling og oppfølging

Buskerudplanen er handlingsrettet og skal skape synlige effekter. Styringslogikken kombinerer langsiktig stabilitet i retning og prioriteringer, med fleksibilitet til å justere satsinger og tiltak underveis. Buskerudplanen støttes av et systematisk kunnskapsarbeid, blant annet ved utvikling av Buskerud i tall og Buskerudbarometeret. Det skal vise utvikling og effekter innen utviklingsmålene, og gi et godt grunnlag for justering av tiltakene. Tiltakene kan justeres årlig basert på oppdatert kunnskap, erfaring og evaluering.

Det trengs en helhetlig sammenheng mellom ambisjoner, strategi og handling for å oppnå konkrete effekter i arbeidet med komplekse samfunnsutfordringer:

- Strategisk samordning av tjenester og ressurser på tvers av aktører og forvaltningsnivåer kan gi mer helhetlige tilbud, bedre kvalitet eller økonomiske gevinster.
- Det er formålstjenlig og ressurseffektivt med felles innsats, for eksempel i kunnskaps-, kompetanse- og tjenesteutvikling.
- Det er nyttig og mobiliserende med en felles motor for innovasjon og omstilling.

God koordinering av Buskerud-aktørenes prioriteringer og handlinger skal sørge for målrettet innsats, nødvendig gjennomføringskraft, og riktig grunnlag for måling og evaluering av innsatsen. Buskerudkonferansen er en etablert arena for et handlingsorientert partnerskap hvor felles utfordringer, retningsvalg og prioriteringer diskuteres og hvor status om utviklingen presenteres slik at en holder blikket på om tiltakene som gjennomføres har ønsket effekt.

Det trengs et strategisk overbygg som kan prioritere hvor innsatsen bør settes inn på kort og mellomlang sikt, og som sørger for at prioriteringene følges opp med konkret handling. En slik strategisk overbygning kan bestå av et partnerskapsstyre med deltakelse fra relevante samarbeidspartnere, og et mer operativt samarbeid som sikrer gjennomføring av tiltakene.

Porteføljestyling er også en aktuell styringsmodell for koordinert prioritering, samordning og oppfølging av tiltak. En portefølje kan forstås som en samling av besluttede og pågående tiltak.

Å styre en portefølje innebærer å ha løpende oversikt og aktiv ledelse av tiltakssamlingen. Det innebærer å prioritere, samordne og fordele ressurser, følge opp framdrift og risiko, samt justere underveis basert på kunnskap for å sikre størst mulig effekt mot de politiske målene.

I høringsperioden er det viktig å få innspill til en hensiktsmessig måte å organisere tiltaksoppfølging på som er ressurseffektiv, målrettet og ikke bygger unødvendige nye strukturer, men heller bygger disse på mest mulig av det som er etablert.

### **Oppfølging av areal- og mobilitetspolitikk**

Utvikling og oppfølging av regional areal- og mobilitetspolitikk må ses i sammenheng med gjennomføring av tiltak innen de tre utviklingsmålene.

Buskerudplanens areal- og mobilitetspolitikk skal følges opp tydelig og systematisk. Det krever samarbeid og samordning mellom sektorer og forvaltningsnivå, og at aktørene forplikter seg til overordnede mål og prioriteringer over tid.

Politikken realiseres først og fremst gjennom kommunal planlegging, med tidlig involvering av fylkeskommunen og statlige myndigheter. Samtidig inneholder Buskerudplanen tiltak og prioriteringer som krever særskilt oppfølging. Disse forutsetter forpliktende samarbeid og samordning mellom forvaltningsnivåer og på tvers av geografiske grenser for å nå planens utviklingsmål.



Foto: Krødsherad kommune



## 2 Sammen om tiltak som virker og oppfølging som varer



## 2.1 En ny plan- og gjennomføringskultur

Buskerudplanen er utviklet for å være mer enn et overordnet strategidokument. Planen skal fungere som et felles styrings- og arbeidsverktøy som gir retning, prioritet og konkret oppfølging i møte med innbyggerne og viktige samarbeidspartnere. Både på kort og lang sikt. En ny plan- og gjennomføringskultur i Buskerud handler om kunnskapsbasert og realistisk gjennomføring av politiske ambisjoner.

I tillegg tar Buskerudplanen utgangspunkt i erfaringer fra tidligere plan- og gjennomføringsarbeid i kommunesektoren, der erfaringene viser særlig tre gjennomgående utfordringer:

- **For det første har både kommuner og fylkeskommuner over tid utviklet et stort antall planer uten tilstrekkelig kobling til tilgjengelige ressurser.** Ambisjonsnivået har ofte vært høyt, mens økonomiske rammer, kompetanse og organisatorisk kapasitet i mindre grad har vært avklart. Forskning på offentlig styring og implementering viser at planer som ikke er tydelig ressursforankret, har lav sannsynlighet for å gi varig effekt.
- **For det andre har gjennomføring ofte hatt for lav prioritet sammenlignet med planutvikling.** Det har vært investert betydelig innsats i å formulere mål og strategier, men mindre i kompetansebygging, utholdenhet over tid, systematisk måling og justering, samt stabil tilgang på nødvendige ressurser. Implementeringsforskning peker tydelig på at manglende oppfølging, hyppige retningsskifter og svakt læringstrykk er blant de viktigste årsakene til at komplekse reformer og utviklingsprosesser ikke lykkes.
- **For det tredje har det i praksis vært for stor frihet til å velge bort det som politisk og administrativt er prioritert.** Når planer ikke følges av tydelige forventninger fra ledere, relevante nøkkeltall og oppfølging ved avvik, svekkes både gjennomføringskraft og forutsigbarhet. Dette gjelder særlig i langsiktige samfunnsutfordringer der gevinstene først kommer etter flere år, og der kortsiktige hensyn lett får forrang.

Disse erfaringene er godt dokumentert både gjennom empiriske studier av kommunesektoren og bred internasjonal forskning på hvordan mål omsettes til praksis. Buskerudplanen er derfor utformet for å møte disse strukturelle svakhetene. Buskerudplanen legger vekt på gjennomføringen og oppfølgingen av mål og tiltak, ikke bare formuleringen av dem. Istedenfor å fokusere på omfanget av nye tiltak, fokuserer planen mer på å koble de politiske ambisjonene tettere til faktisk handlingsrom.

Disse utfordringene kan ikke møtes gjennom enkeltstående tiltak eller kortvarige prosjekter. De krever en plan- og gjennomføringskultur som evner å koble kunnskap, prioritering og handling over tid.

## 2.1.1 Buskerudplanen som bindeledd mellom politikk og praksis

Buskerudplanen er ment å fungere som et styrt og bevisst mellomrom mellom politisk retning og lokal og regional praksis. Planen skal ikke overta kommunenes eller fylkeskommunens roller og ansvar, men bidra til bedre samordning, tydeligere prioritering og mer forutsigbar oppfølging.

Arbeidet frem mot Buskerudplanen har vært preget av brede dialogprosesser og strukturerte utviklingsarenaer der politiske, administrative og faglige perspektiver er koblet tettere sammen. Disse prosessene har fungert som viktige milepæler for å forankre felles forståelse av utfordringer og prioritering av tiltak, og har gitt verdifulle innspill til hvordan planen bør følges opp i praksis.

En ny plan- og gjennomføringskultur innebærer derfor at Buskerudplanen brukes aktivt som:

- felles referanse for politiske og administrative prioriteringer
- rammeverk for samarbeid mellom kommuner, fylkeskommune og andre private og statlige aktører
- utgangspunkt for læring, justering og videreutvikling av innsats

## 2.1.2 Varig effekt krever varig innsats

Buskerudplanen er utformet for å håndtere flere tidshorisonter samtidig. Noen tiltak kan gi synlige forbedringer innenfor en valgperiode, for eksempel bedre samordning av kompetansetilbud eller mer målrettet bruk av eksisterende virkemidler. For andre, mer komplekse samfunnsutfordringer tar det ofte fem til femten år før effektene av nye arbeidsformer blir tydelige. Dette gjelder eksempelvis arbeidet med å redusere utenforskap, styrke kompetanse og øke fylkets samlede omstillingsevne.

Varige effekter forutsetter systematisk innsats, felles forståelse, tydelig forankring og arbeidsformer som fungerer over tid. Analyser viser at tidlig innsats i læringsløpet og bedre overganger mellom utdanning og arbeid har høy samfunnsøkonomisk verdi, men at gevinsten først realiseres når innsatsen er koordinert og varer over tid. Det samme gjelder tiltak for verdiskaping og omstilling, der regionale initiativ må ses i sammenheng med nasjonale rammebetingelser og virkemidler.

Planens struktur, med langsiktige utviklingsmål, prioriterte satsingsområder i valgperioden og tiltak som er tett knyttet til overordnede mål og satsinger, er ment å støtte denne balansen.

Dette gir rom for politisk styring og lokal tilpasning, samtidig som retningen holdes fast over tid. For førstelinjetjenester og lokale aktører skal dette bidra til større forutsigbarhet i forventninger, prioriteringer og utnyttelse av profesjonelt handlingsrom. For folkevalgte gir planen et tydeligere bilde av hvordan kortsiktige beslutninger henger sammen med langsiktige mål, og hvilken verdi innsatsen gir både underveis og over tid.

## 2.1.3 Fra prioritering til praksis. Felles innsats for god implementering i Buskerud

Det første tiltaket i Buskerudplanen er å prioritere innsats for bedre iverksettelse og gjennomføring av tiltak i offentlige tjenester, i nært samarbeid med academia. Innsatsen skal legge grunnlaget for at de øvrige tiltakene i Buskerudplanen får effekt og varer over tid.

Innsatsen kan bestå av felles rammeverk, verktøy, opplæringspakker og støttefunksjoner for å planlegge, gjennomføre og lede varig implementering i offentlige tjenester og forvaltning. Tiltaket består av følgende delbidrag:

**1. Kartlegging og forankring:** Kartlegge behov, kompetanse og struktur for bedre implementering av ny praksis og metoder i offentlige tjenester, og hvordan innsatsen bør forankres og organiseres.

**2. Opplæring i implementeringsledelse:** Det utvikles og gjennomføres opplæring i implementeringsledelse for ulike ledernivåer, gjerne også for folkevalgte.

**3. Skalering og systemutvikling:** Det kan være aktuelt å etablere lokale implementeringsteam i kommuneregionene og tverrsektorielle støttesystemer på fylkesnivå, i et samarbeid mellom kommunesektoren og academia. Hensikten er å bruke eksisterende ressurser og samtidig sikre lokal tilpasning samt systematisk læring og erfaringsutveksling lokalt og regionalt. Det kan gi varige organisatoriske effekter.

**4. Måling.** Utvikle et system for måling og evaluering av innsatsens virkning.



### Forventet effekt:

- Økt implementeringskapasitet i kommunene
- Vellykkede piloter omsettes til ny, fast praksis
- Bedre tjenester



### Indikatorer og måling:

- Andel kommuner som iverksetter ny praksis og kunnskapsbasert tjenesteutvikling
- Økt tjenestekapasitet



### Målgrupper:

- Kommunale og fylkeskommunale ledere
- Plan- og utviklingsmiljøer
- Tjenester innen helse, oppvekst, folkehelse og samfunnsutvikling



### Samarbeidspartnere:

- USN og andre FoU-miljøer
- KS
- Kommuner



### 3 Mer innenforskap



Foto: Trine Sirnes

## Bakgrunn

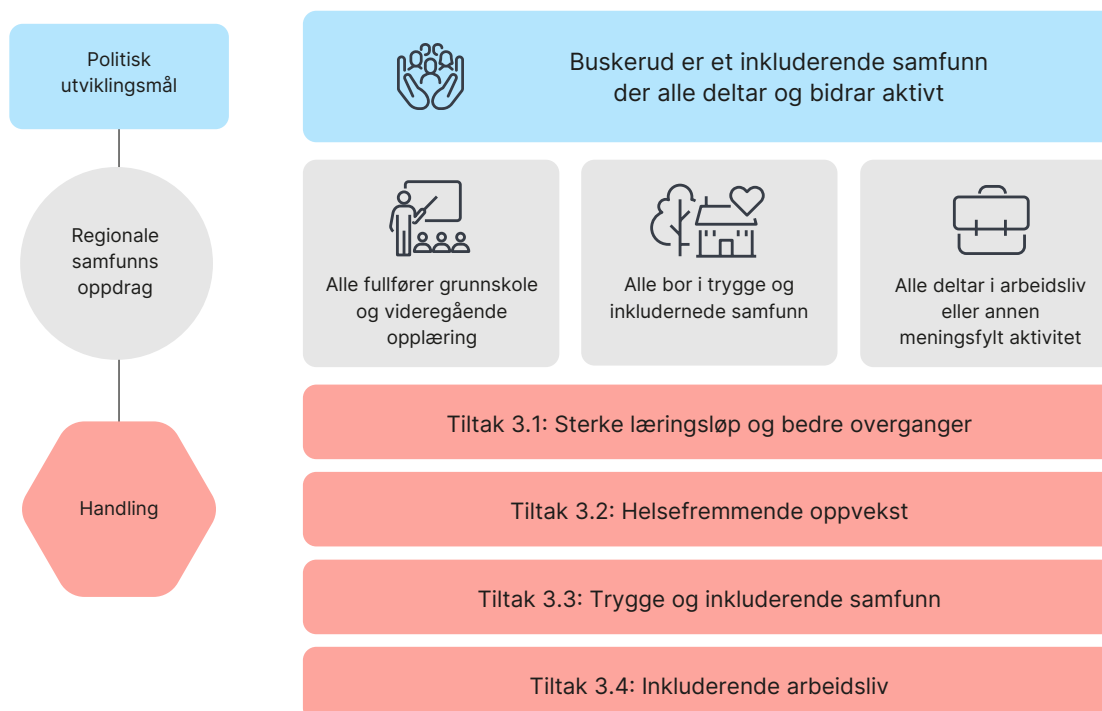
Innbyggere er vår viktigste ressurs. Å satse på inkludering og på å utvikle innbyggernes potensiale er et verdivalg. Det er også en svært viktig investering i et sosialt og økonomisk bærekraftig Buskerudsamfunn i årene som kommer.

I dag står mange i Buskerud utenfor fellesskap, læringsløp, arbeid og arenaer som gir mening og tilhørighet, både unge, voksne og eldre. Gjennomføringsgraden i videregående opplæring er omtrent på landssnittet, men det er flere unge i alderen 19-29 år som står utenfor arbeid og utdanning enn på landsbasis.

For unge er det svært viktig å fullføre videregående opplæring for å få en stabil tilknytning til arbeids- og samfunnsliv. Forskning viser at læring avhenger av både faglig og sosial utvikling. Derfor må det satses både på faglig utvikling og sosial og emosjonell læring gjennom læringsløpet, og et inkluderende læringsmiljø som skaper trygghet og mestring for alle. Det innebærer tidlig innsats og helsefremmende tiltak. Et godt samspill mellom skole, opplæring, andre helse- og oppveksttjenester, og med familiene, organiserte aktiviteter og øvrig lokalmiljø, kan gi bedre effekt både på unges læring, sosiale ferdigheter og robusthet.

I Buskerud er det også mange voksne som har svak tilknytning til arbeidslivet. En del mangler faglige eller språklige forutsetninger, en del mangler nettverk og tro på seg selv, og en del får ikke muligheten til å prøve seg. Vi vet at det er spesielt utfordrende for mange unge, innvandrere og personer med funksjonsnedsettelse å få innpass i arbeidslivet, og dermed nødvendig jobberfaring. Erfaringer viser at tidlig erfaring med jobb, som deltids- eller sommerjobb, gir positiv effekt på tilknytning til arbeidslivet senere.

Derfor er det viktig å se sammenhenger mellom tiltak og arenaer. Buskerudsamfunnet vil derfor prioritere fire tiltak som handler om sterke læringsløp og gode overganger i læringsløpet, helsefremmende oppvekst og trygge og inkluderende lokalsamfunn, og et arbeidsliv som gir plass til flere. Gjennom en helhetlig og forebyggende innsats kan vi redusere utenforskap og sikre at flere får mulighet til å bidra, delta og høre til.



## 3.1 Sterkere læringsløp og bedre overganger

● Livsmestring og deltakelse ● Læringsløp Buskerud

### Hvorfor er tiltaket viktig?

I norsk skole har det gjennom flere år vært fallende læringsresultater, utfordrende læringsmiljø, og fravørs- og frafallsproblematikk. Det er viktig å snu denne trenden, og legge til rette for at barn og unge får utviklet sitt faglige og kreative potensiale, og sine sosiale og emosjonelle ferdigheter og kompetanser så godt som mulig. Det styrker den enkeltes mulighet for et godt liv, og det styrker samfunnets bærekraft. Ansvar ligger både på nasjonale myndigheter, og på den enkelte barnehage- og skoleeier. Arbeidslivsaktører har også en plass i dette.

Forskning viser at i alle overgangene i læringsløpet fra barnehage til lære/arbeid eller høyere utdanning øker risikoen for frafall, særlig for elever som allerede har svake resultater (NOU 2018: 15). Ved å samarbeide om overganger, og se ansvaret til kommuner og fylkeskommunen i sammenheng, vil vi ha større sjanse for å skape gevinster for den enkelte, og for arbeids- og samfunnsliv i Buskerud i årene som kommer.

**Tiltaksbeskrivelse:** Tiltaket består av fem delbidrag knyttet til samarbeid om overgangene i læringsløpet, og felles kunnskapsarbeid som skal styrke skoleeieres styringsevne sammen og hver for seg. Overganger er også aktuelt for alle skoleeiere, og berører også arbeidslivet.

**1. Regionale tverrfaglige kompetanse- og overgangsteam som eksempelvis samler skole, PPT, barnevern, NAV, helsetjenester og videregående opplæring.** Hensikten er å sikre at alle barn og unge mestrer overgangene, og at ansatte og ledere kan styrke egen kompetanse knyttet til fag, struktur og organisering.

**2. Felles rammeverk for overganger i Buskerud som definerer hva alle barn og unge trenger å forberede seg på i en overgang for økt forutsigbarhet for elever og foresatte, og for ansatte.** Tiltaket skal gi en tydelig struktur, men god mulighet for tilpasninger for den enkelte elev og slik at det passer lokal kontekst.

**3. Styrke og videreutvikle eksisterende og nye rammeverk som kobler skole, lærebedrifter og arbeidsliv tettere sammen.** Delbidraget skal mobilisere arbeidslivet som en aktiv partner og gi NAV, kommune, arbeidsliv og høyere utdanning en felles «arbeidsflyt». Hensikten er for å sikre raskere vei inn i arbeid og utdanning etter videregående. .

**4. Buskeruds læringsløpbarometer.** Et verktøy som bruker tilgjengelige data og læringsutviklingen, eksempelvis kommunenes egne tilstandsrapporter for opplæringen, gjør tiltaksarbeidet synlig, målrettet og målbart.

**5. Elevperspektiver i Buskerud.** Systematisk innhenting av elevperspektiver som grunnlag for utvikling av og erfaring med tiltak.



**Forventet effekt:**

- Flere mestrer overgangene
- Bedre styringsinformasjon for skoleeiere og mer målrettet innsats



**Målgrupper:**

- Barn og unge i hele læringsløpet
- Foresatte



**Indikatorer og måling:**

- Fullføringsgrad
- Redusert antall unge utenfor utdanning eller arbeid
- Flere utplassinger/praksisplasser i videregående opplæring
- Læringsresultater, Elevundersøkelsen og Ungdata
- Oppfølgingstjenestens data for de som er utenfor opplæring og arbeid



**Samarbeidsaktører:**

- Skole- og barnehageeiere og ledere
- Helse- og velferdstjenester for barn og unge
- Oppfølgingstjenesten
- Samarbeidsorganene
- Aktører i privat og offentlig arbeidsliv



Foto: Trine Sirnes

## 3.2 Helsefremmende oppvekst

● Livsmestring og deltakelse ● Læringsløp Buskerud ● Trygghet og tilhørighet

### Hvorfor er tiltaket viktig?

Helsefremmende oppvekstvilkår er avgjørende for helse, motivasjon, læringsresultater og tilhørighet. Ulike undersøkelser blant elever og ungdom som Elevundersøkelsen, Ungdata og nasjonale prøver, viser at mange unge overordnet sett har det bra, men at mange har svake grunnleggende ferdigheter, strever med psykisk helse sosial mestring, og opplever utenforskap. Når barn og unge opplever slike belastninger er det avgjørende med et systematisk og universelt arbeid med inkludering, trygghet og mestring for alle i hele læringsløpet.

En del barn og unge har behov for tidlig og koordinert, individuell støtte fra flere tjenester. Samtidig rapporterer kommuner om manglende samordning og varierende kapasitet i helsetjenester og støttefunksjoner. Ulik praksis for deling av informasjon mellom offentlige tjenester, og usikkerhet rundt regelverk og taushetsplikt, hindrer helhetlig og tverrsektoriell oppfølging av familier.

**Tiltaksbeskrivelse:** Tiltaket er å fremme et mer systematisk samarbeid på tvers av profesjoner, nivåer og sektorer, for å styrke barn og unges psykiske og sosiale helse gjennom oppveksten. Det består av to delbidrag.

**1. Tydeligere ramme for helsefremmende læringsløp.** Fylkeskommunen legger til rette for at de 10 kjennetegnene for «Helsefremmende videregående skoler» kan brukes som en ramme i hele læringsløpet, fra barnehage til videregående. Kjennetegnene innebærer blant annet elevmedvirkning, en skolekultur med bevegelsesglede, tillit og respekt for mangfoldighet, forebygging av rus, vold og mobbing, og fokus på sosial og emosjonell læring. Tilrettelegging for systematisk kompetanseheving og tverrfaglig samarbeid hos ansatte og ledere i hele læringsløpet, helsetjenester og støttefunksjoner.

**2. Bedre flyt av data og informasjon mellom tjenester.** Fylkeskommunen tar sammen med kunnskapsmiljøer initiativ til at det utvikles og gjennomføres opplæring i regelverk, datadeling, delingspraksis, juridiske rammer, teknologisk samhandling og bruk av felles dataplattformer mellom ulike offentlige tjenester i og rundt barn og unge. Det utvikles felles rammeverk som kan tas i bruk lokalt.



#### Forventet effekt:

- Bedre trivsel, psykisk helse og læringsmiljø
- Alle relevante tjenester har tilgang på nødvendig informasjon, og har tilstrekkelig kompetanse for å håndtere den
- Sårbare barn og unge lykkes bedre faglig og sosialt



#### Målgrupper:

- Barn, unge og foresatte



#### Indikatorer og måling:

- UngData, Folkehelseundersøkelsen, undersøkelser blant elever, ansatte, barnehage
- Evaluering av kompetanseheving og samhandlingsstrukturer



#### Samarbeidsaktører:

- Skole- og barnehageeiere og ledere
- Helse- og velferdstjenester for barn og unge
- Oppfølgingstjenesten
- Frivillighet

## 3.3 Trygge og inkluderende lokalsamfunn

● Livsmestring og deltakelse ● Trygghet og tilhørighet ● Attraktive Buskerud

### Hvorfor er tiltaket viktig?

Forskning viser at trygge lokalmiljøer bygges gjennom sosial tilhørighet, deltakelse og meningsfulle møteplasser som styrker tillit og trygghet i befolkningen.<sup>1</sup> Barn og unge i sårbare situasjoner deltar mindre i fritidsaktiviteter enn sine jevnaldrende, og foreldres engasjement og økonomi har stor betydning for hvorvidt barn er med i fritidsaktiviteter.<sup>2</sup> Noen barn og ungdom utvikler negativ atferd som går ut over dem selv og nærmiljøet, og sårbare barn og unge er særlig utsatt.<sup>3</sup>

En kraftfull innsats for trygge og inkluderende lokalsamfunn krever godt, tverrfaglig samarbeid og god utnyttelse av knappe ressurser. I Buskerud foregår det allerede mye godt nærmiljø- og forebyggende arbeid. Det er fortsatt viktig å prioritere og videreutvikle innsatsen for å utnytte ressursene best mulig.

**Tiltaksbeskrivelse:** Tiltaket består av tre delbidrag som kombinerer styrking av inkluderende møteplasser og aktiviteter, med målrettet og tverrfaglig samarbeid. Dette skal bidra til at unge som opplever utenforskap får nye muligheter for mestring og tilhørighet i positive fellesskap.

**1. Videreutvikle og koordinere relevante økonomiske støtteordninger:** Kommuner, fylkeskommunen og stiftelser forvalter egne og statlige støtteordninger til fritidsaktiviteter, møteplasser, et sterkt sivilsamfunn og lokaldemokrati. Ved å kartlegge og koordinere virkemidlene kan de brukes mer målrettet og langsiktig. Forenkling, forutsigbarhet og kontinuitet for lokale krefter bør forenes med stimulans til nyskaping og innovasjon.

**2. Styrke samspill og kompetanseutvikling rundt inkluderende aktiviteter og møteplasser:** Gevinstene av innsatsen fra frivillige organisasjoner, kommuner og private aktører kan økes gjennom tettere samarbeid. Det kan gjelde samarbeid om rekruttering og tilrettelegging for deltakelse, særlig overfor sårbare innbyggere, men også økt kjennskap til hverandres arbeidsbetingelser, felles kompetanseutvikling og planlegging på tvers av aktørene.

**3. Erfaringsdeling og videreutvikling av forebyggende tiltak:** Flere kommuner har etablert nærmiljø- eller forebyggingsteam eller andre forebyggende tiltak. Strukturer, samarbeid og tiltak kan videreutvikles lokalt, og det kan tilrettelegges for erfaringsdeling og kompetanseutvikling regionalt.



#### Forventet effekt:

- Målrettet og sammenhengende inkluderings-samarbeid
- Flere deltar i positive fellesskap, også de som opplever utenforskap
- Meningsfull hverdag og fritid gir bedre psykososial helse



#### Målgrupper:

- Alle innbyggere, men spesielt barn, unge, eldre, personer med funksjonsvariasjoner og innvandrere.



#### Samarbeidspartnere:

- Fritids- og nærmiljøarenaer
- Frivillige lag og organisasjoner
- Næringsliv og grunneiere
- Barne- og ungdomstjenester og NAV



#### Indikatorer og måling:

- UngData
- Brukerstatistikk
- Fraværsmønster i opplæring
- Antall kartlagte kommuner og reviderte tilskuddsordninger

<sup>1</sup> Kaasbøll, Melby & Lassemo, 2018; Tønseth & Rogstad, 2025

<sup>2</sup> Brattbakk, 2022; Ervik & Erdvik, 2022

<sup>3</sup> Barneombudet, 2021

## 3.4 Inkluderende arbeidsliv

● Livsmestring og deltakelse ● Arbeid som inkluderingsarena

### Hvorfor er tiltaket viktig?

Med færre i arbeidsfør alder øker samfunnets behov for arbeidskraft. Sysselsettingsgraden blant unge, innvandrere og personer med funksjonsvariasjoner er gjennomgående lavere enn i øvrig befolkning. I Buskerud står hele 10,2 % av unge mellom 15-29 år med innvandrerbakgrunn utenfor arbeid, utdanning eller aktivitet i over 2 år, mot 4,2 % av øvrig befolkning i Buskerud.<sup>1</sup> Dette understreker behovet for målrettede tiltak.

**Tiltaksbeskrivelse:** Tiltaket består av to delbidrag som skal gi et bedre kunnskapsgrunnlag for arbeidsinkludering gjennom kartlegging og metodeutvikling, og sikre forpliktende samarbeid gjennom regionale, tverrsektorielle partnerskap:

**1. Kartlegge behovene til målgruppene og videreutvikle eksisterende metoder for arbeidsinkludering.** Kartlegging av hvem som står utenfor arbeid og behovene deres, og videreutvikle eksisterende metoder for å inkludere de i arbeidslivet. Dette kan for eksempel være samarbeid om lokale inkluderingsløp mellom videregående skoler, oppfølgingstjenesten, kommuner, offentlige tjenester og næringsliv, og ordninger som oppmuntrer små og mellomstore bedrifter til å tilby veiledning, praksis og deltidsstillinger.

**2. Etablere regionale, tverrsektorielle inkluderingspartnerskap.** Fylkeskommunen tar ansvar for å skape samarbeidsstrukturer for å tilrettelegge for felles mål, møteplasser og kompetanseprogram mellom Karriere Buskerud/regionale karrieresentre, NAV, oppfølgingstjenesten, lokalt arbeidsliv, næringsforeninger, kommuner, frivillighet og opplæringsaktører.



#### Forventet effekt:

- Økt arbeidsdeltakelse og bedre psykisk helse
- Reduserte ulikheter



#### Målgrupper:

- Personer utenfor arbeidslivet, spesielt unge, innvandrere og personer med funksjonsvariasjoner



#### Indikatorer og måling:

- Flere i målgruppen i arbeid/veiledet praksis
- Deltakende arbeidsgivere
- Økt overgang mellom utdanning og jobb



#### Samarbeidspartnere:

- Lokalt arbeidsliv og næringsforeninger
- Frivillighet
- Kommuner, NAV, oppfølgingstjenesten og Flyktningtjenesten
- Karriere Buskerud
- IMDi

<sup>1</sup> Analysenotat 1/2024: Langtids-NEETs i Akershus, Buskerud, Østfold og Oslo



## 4 Omstilling og verdiskapning



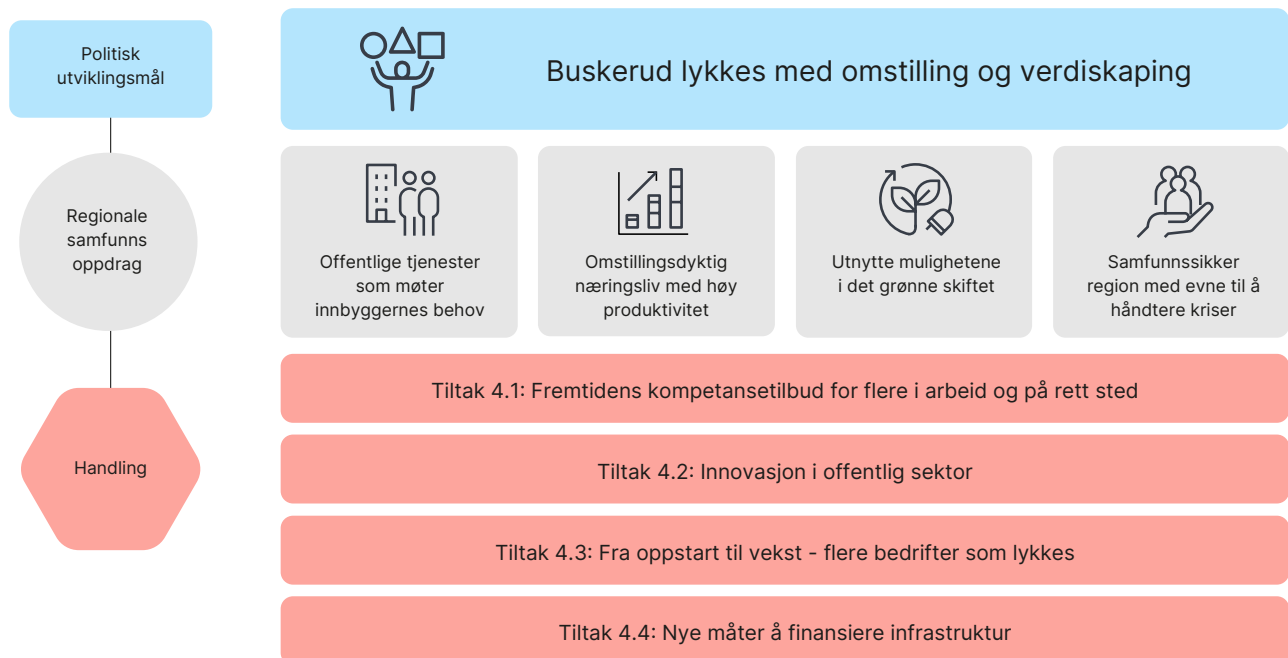
## Bakgrunn

Buskerudsamfunnet står overfor nødvendige omstillinger når det gjelder velferd, naturtap og klimarisiko. Både privat næringsliv og offentlig sektor må håndtere økte forventninger og behov med færre hender og hoder. Framskrivninger viser at antall personer over 80 år vil øke kraftig og utgjøre over 10 prosent av befolkningen i Buskeruds innen 2050. Dette utfordrer helse- og omsorgssektoren, samtidig som færre ungdomskull betyr et underskudd på arbeidskraft. Det var 4,2 personer i «arbeidsfôr alder» (20-66 år) for hver person over 66 år i 2010. I 2040 vil tallet synke til 2,8 – 1,9 i de minste sentrale kommunene – og til færre enn 2,2 i 2050.

Menon Economics anslår at Buskerud vil mangle rundt 14 000 arbeidstakere i 2040, og det vil være særlig stor mangel på folk innen helse og omsorg, IKT og yrkesfag. Selv med lavere fraflytting, økt innvandring, redusert utenforskap og inkludering av flere arbeidslivet, anslår de fortsatt behovet til minimum 6 400 arbeidsplasser. I tillegg har Buskerud lavere verdiskaping per ansatt. Derfor er det helt nødvendig at hver ansatt produserer mer skal vi klare å opprettholde ønsket verdiskaping og velferd.

Strammere offentlige budsjetter gjør omstillingsbehovene enda mer tydelig. Strammere budsjetter utfordrer også offentlige aktører sin evne til å sørge for infrastruktur som vei, vann og avløp, som er en av grunnmurene for helse, sikkerhet og verdiskaping.

Buskerudsamfunnet vil derfor prioritere fire tiltak som skal ruste oss bedre for fremtiden. Vi trenger et kompetansetilbud som svarer bedre på behovene i arbeidslivet, en offentlig sektor som evner å fornye sine arbeidsmetoder, et næringsliv som kan vokse i regionen og bedre samarbeid om utvikling av infrastruktur.



## 4.1 Fremtidens kompetansetilbud for flere i arbeid og på rett sted

● Kompetanseløft for innovasjon og verdiskaping ● Samfunnssikker region ● Læringsløp Buskerud ● Arbeid som inkluderingsarena

### Hvorfor er tiltaket viktig?

Tilgangen på arbeidskraft og kompetanse vil endre seg i årene som kommer, både i offentlig sektor og i etablerte, nye og fremvoksende næringer.

Det er ingen enkle løsninger på et så krevende fremtidsbilde for arbeidslivet i Buskerud. Det kreves målrettet, koordinert og innovativ innsats. Løsningene må være forankret i et bredt lag av aktører med mandat til å gjøre strategiske prioriteringer og allokere ressurser som gir gjennomføringskraft.

**Tiltaksbeskrivelse:** Tiltaket består av fire delbidrag som handler om behov for jevnlig kunnskap, utvikling av sammenhengende arenaer regionalt og lokalt og utvikling av målrettede tiltak for å kunne øke tilgangen på relevant kompetanse kontinuerlig. Tiltaket bygger på anbefalinger fra OECD (2020) om godt koordinert og forpliktende samarbeid om felles kompetansestyring.

**1. Kompetanseinnsikt Buskerud.** Jevnlige oppdateringer av data om kompetansebehov lokalt og regionalt i Buskerud, for å skape felles forståelse av arbeidskraftbehov på kort, mellomlang og lang sikt. Hensikten er å skape bedre forutsetninger for samarbeid rundt dimensjonering av utdanningstilbud, mer treffsikker rekruttering, og andre framtidsrettede tiltak.

**2. Videreutvikle samhandlingsarenaer for kompetanse regionalt og lokalt.** Regionalt kompetanseforum i Buskerud er vedtatt etablert i 2026, som en samhandlingsarena for å utvikle felles strategier, prioriteringer og tiltak.<sup>1</sup> Dette bør kobles til tilsvarende eksisterende arenaer i hver av Buskeruds fire regioner, for å sikre at kompetanseinnsikt, strategiske prioriteringer og fleksible utdanningstilbud svarer på lokale behov, og at lokale samarbeidsaktører har gode forutsetninger for å gjøre kloke valg lokalt.

**3. Styrket karriereveiledning for livslang læring og flere i arbeid.** Det innebærer økt innsats i alle kritiske overganger, videreutvikling av et regionalt system for karrierelæring i tråd med nasjonalt kvalitetsrammeverk og styrking av Karriere Buskerud i den regionale kompetansepolitikken. Det omfatter også kompetanseheving for rådgivere og veiledere i kommuner, NAV og skoler, og en videreutvikling av arbeidet med tidlig innsats for nyankomne og innvandrere.

**4. Fleksible og behovsdrevne utdanningstilbud.** Fylkeskommunens opplæringstilbud for voksne videreutvikles til modulbaserte og praksisnære opplæringsløp, hurtigspor for omskolering, og i større grad desentraliserte utdanninger, i tett samarbeid mellom videregående skole, høyere yrkesfaglig utdanning, USN og næringsliv.

<sup>1</sup> Universitetet Sørøst-Norge (USN), Akademikerne, KS, LO, NHO, Spekter, Unio, Virke og YS, NAV Vest-Viken, Statsforvalteren i Oslo og Viken, Drammen kommune, representanter fra Yrkesopplæringsnemnda, fagskolen i Vikens v/lokal ledelse i Buskerud og én representant fra hver av de fire regionene i fylket Hallingdal, Drammensregionen, Ringeriksregionen og Kongsbergregionen inviteres til å sitte i regionalt kompetanseforum.



#### Forventet effekt:

- Færre feilvalg, mindre frafall og flere unge og voksne i arbeid
- Bedre samsvar og raskere tilgang på utdanningstilbud i tråd med arbeidskraftbehov
- Bedre omstillingsevne i arbeidslivet.
- Økt arbeidsinkludering



#### Målgrupper:

- Innbyggere og enkeltansatte som skal eller bør øke sin kompetanse
- Skoler og utdanningsinstitusjoner
- Arbeidsgiverer



#### Indikatorer og måling:

- Årlige kompetanseindikatorer fra NAV og NHO
- Gjennomføring av tiltak gjennom Kompetanseforum Buskerud



#### Samarbeidspartnere:

- Kommuner
- Fagskoler
- USN og FoU-institusjoner
- Arbeidslivets parter



Foto: Trine Sirnes

## 4.2 Innovasjon i offentlig sektor

- Kompetanseløft for innovasjon og verdiskaping
- Samfunnssikker region

### Hvorfor er tiltaket viktig?

Offentlige aktører må forberede seg på å løse sine samfunnsoppdrag med færre hender og hoder. Dette vil kreve at man i mange sektorer jobber på nye måter, tar i bruk ny teknologi og henter inn ny kompetanse.

Innovasjon i offentlig sektor er nødvendig for samfunnets omstilling – og vi trenger en mer konkret tilnærming som fremmer innovasjon på tvers av sektorer og tettere kobling mellom forskning, utvikling og praksis.

**Tiltaksbeskrivelse:** Tiltaket består av to delbidrag som skal ruste kommunene og fylkeskommunen med nødvendig kompetanse og verktøy til å øke omstillingsevnen og sikre høy kvalitet i tjenestene.

**1. Regional verktøykasse for innovasjon.** Fylkeskommunen og regionale forskningsmiljøer utarbeider en verktøykasse for innovasjon som skal gjøre kommunene og fylkeskommunen i bedre stand til å utvikle seg, effektivisere forvaltningsoppgaver, og finne gode, effektive løsninger innen helse og omsorg. Verktøykassen bygger på medarbeiderdrevet innovasjon og inkluderer metoder for tjenestedesign, digital omstilling og samarbeid på tvers av sektorer. Kommunen og fylkeskommunen etablerer pilotprosjekter for å teste og tilpasse verktøyene i praksis, og erfaringene deles på tvers i regionen.

**2. Kompetanseløft om handlingsrom og innovasjon i anskaffelser.** Kunnskapsdeling mellom kommunene og regionale aktører rundt offentlige anskaffelser, og hvordan det kan bidra til å løse samfunnsflokke knyttet til både velferd, klima og miljø. Dette vil bidra til å øke kompetansen om regelverket til et nivå der handlingsrommet blir tydeligere, og øke bruken av innovative anskaffelser.



#### Forventet effekt:

- Større omstillingsevne
- Kvalitet i tjenestene, gitt nedgang i forventet personellmangel.



#### Målgrupper:

- Hele offentlig sektor, forankret i styringsprosesser. Innovasjonskapasitet bygges best når hele organisasjonen involveres.



#### Indikatorer og måling:

- Driftsutgifter til offentlige tjenester i forhold til sammenlignbare regioner



#### Samarbeidspartnere:

- Kommunene
- Regionale forskningsmiljøer
- KS og statlige aktører
- DigiViken
- Innbyggere og brukergrupper

## 4.3 Fra oppstart til vekst - flere bedrifter som lykkes

● Kompetanseløft for innovasjon og verdiskaping ● Attraktive Buskerud

### Hvorfor er tiltaket viktig?

Velferden er avhengig av verdiskaping, og færre folk i yrkesaktiv alder gjør at hver ansatt må produsere mer, altså øke produktiviteten. Produktiviteten øker ikke like raskt som før. For å øke tempoet, kan vi satse mer på produktive næringer og legge til rette for å styrke bedrifter i vekstfasen.

Produktiviteten er særlig stor i skaleringsfasen – fasen der selskaper går fra etablering til rask vekst. Hvis selskaper i Buskerud opplever denne fasen som for utfordrende å gjennomføre her, kan vi miste arbeidsplasser, skatteinntekter og regionale drivere for innovasjon og verdiskaping.

**Tiltaksbeskrivelse:** Tiltaket består av to delbidrag som handler om å gi bedre rammebetingelser og oppfølging til små- og mellomstore bedrifter i vekstfasen.

**1. Pilot for vekstoppfølging.** Vi tester ulike verktøy mot vekstbedrifter i en spesifikk bransje for å finne ut av hva som fungerer best for at flere bedrifter lykkes i skaleringsfasen. Samarbeid mellom næringsliv, kunnskapsmiljøer og regionens støtteapparat for innovasjon for å finne riktige verktøy å teste ut.

**2. Regional verktøykasse.** Basert på erfaringene fra piloten utvikler vi en regional verktøykasse som kan benyttes i Buskerud.



#### Forventet effekt:

- Bedre omstillingsevne og konkurransekraft
- Økt produktivetsvekst, verdiskaping og sysselsetting



#### Indikatorer og måling:

- Vekst i produktivitet
- Antall høyproduktive selskaper



#### Samarbeidspartnere:

- Inkubatorer, næringshager og næringsforeninger
- Innovasjon Norge, Siva, Forskningsrådet, USN o.l.
- Kommuner og kommuneregioner



#### Målgrupper:

- Små- og mellomstore bedrifter i vekstfasen

## 4.4 Nye måter å finansiere infrastruktur

● Infrastruktur og mobilitetstilbud ● Samfunnssikker region

### Hvorfor er tiltaket viktig?

Det er betydelig etterslep på veiinfrastrukturen, og store investeringskostnader for vann og avløp. Strammere offentlige budsjetter begrenser evnen til å bygge, drifte og vedlikeholde slik infrastruktur.

Derfor er det behov for mer kunnskap gjennom vurdering og uttesting av finansieringsmodeller for infrastrukturutvikling, utover tradisjonelle metoder. Et mål er at offentlige infrastruktureiere skal kjenne til og være i stand til å ta i bruk aktuelle verktøy for å skaffe økonomiske bidrag til infrastrukturutvikling.

**Tiltaksbeskrivelse:** Tiltaket består av to delbidrag som handler om metodeutvikling for infrastrukturutvikling og kartlegging av mulighetene for ulike typer finansiering. Dette kan for eksempel være ulike former for utbyggerbidrag, partnerskap med private aktører eller andre innovative finansieringsløsninger. Dette vil bidra til raskere utvikling av infrastruktur samt økt økonomisk handlingsrom for offentlige infrastruktureiere.

**1. Forstudie med kunnskapsinnhenting og metodesøk.** Vurdere hvilken type infrastruktur og hvilke infrastruktureiere som prosjektet skal omfatte.

**2. Prosjekt.** Prosjektet er tenkt å bestå av et forprosjekt som avklarer bestemte juridiske problemstillinger, før hovedprosjektet undersøker hvilke muligheter som finnes for å finansiere infrastruktur i Buskerud. Det utarbeides veiledningsmateriale som en del av leveransene i prosjektet.



#### Forventet effekt:

- Større økonomisk fleksibilitet til infrastrukturinvesteringer
- Mer effektiv bruk av offentlige midler
- Raskere gjennomføring av utbyggingsprosjekter
- Styrket regional utvikling



#### Målgrupper:

- Offentlige infrastruktureiere: Staten, kommunene og fylkeskommunen.



#### Samarbeidspartnere:

- Statens vegvesen
- Kommuner
- Andre offentlige eiere av infrastruktur



#### Indikatorer og måling:

- Vedlikeholdsetterslep
- Tilgjengelighet til tjenester, arbeidsplasser o.l.



## 5 Natur- og kulturverdier i et generasjonsperspektiv



## Bakgrunn

Buskerud sine natur- og kulturverdier danner grunnlaget for bostedsattraktivitet, tilhørighet og verdiskaping i regionen. De er viktige fortrinn som må forvaltes helhetlig, kunnskapsbasert og i tett samarbeid, slik at de kan være grunnmuren for lokal og regional utvikling.

Samtidig står disse verdiene under press. Nedbygging av naturområder truer biologisk mangfold og naturressurser, og kan forringe viktige natur- og friluftsområder. Påvirkning av natur, landskap og kulturarv skjer ofte gradvis og stykkevis, noe som gjør det krevende å se den samlede konsekvensen for steders attraktivitet, grunnlaget for verdiskaping, naturens egenverdi og menneskers opplevelser. I tillegg opplever mange at vi står i en usikker tid der tilliten og samholdet utfordres.

Kultur og identitet har stor betydning for samarbeid og gjennomføringsevne. Erfaring viser at tiltak virker bedre der ulike aktører deler en felles forståelse av retning og ansvar. Lokal tilhørighet og identitet er også avgjørende for å balansere verdiskaping og vern.

Denne kulturelle dimensjonen er en viktig del av Buskeruds samlede utviklingskraft. Et tydeligere Buskerud forstått som felles fortellinger, verdier og ambisjoner, styrker mobilisering, samarbeid og gjennomføring. Samtidig gir kultur og identitet et grunnlag for å forklare og legitimere prioriteringer, både internt i regionen og i dialog med nasjonale myndigheter.

Med dette bakteppet vil Buskerudsamfunnet derfor prioritere tre tiltak som ses i sammenheng. De skal bidra til at vi finner bedre balanse mellom bruk og vern gjennom besøksforvaltning, kartlegging og synliggjøring av natur- og kulturverdier, og bygging av kulturell og regional tilhørighet som gjør lokalsamfunnene, og dermed regionen, mer robust. Tiltakene skal bidra til at vi skal bruke og ta vare på de ressursene som gjør Buskerud unikt, slik at de forblir våre fortrinn også i fremtiden.



## 5.1 Buskerud som en besøksattraktiv region

● Næring og natur i sammenheng ● Kulturverdier som fortrinn ● Attraktive Buskerud ● Kompetanseløft for innovasjon og verdiskaping

### Hvorfor er tiltaket viktig?

Buskerud er attraktivt for kultur- og naturopplevelser. Friluftsliv, fritidsboliger og arrangementer kan gi lokale arbeidsplasser og verdiskaping, men øker presset på natur, kulturmiljø, infrastruktur og lokalsamfunn. Noen kommuner ønsker flere besøkende, mens andre opplever utbyggingspress, sesongbelastninger og kapasitetsutfordringer.

Besøkende krysser kommunegrenser, mens kostnader og ansvar ikke gjør det. Beslutninger blir fragmenterte, og kommunene etterspør bedre støtte, kompetanse og samordning. Buskerud trenger derfor å samarbeide om kunnskapsbasert besøksforvaltning med felles retning, prinsipper og metoder som balanserer bruk, vern og verdiskaping. Forskning viser at bred involvering og kompetanse reduserer konflikter, styrker legitimitet og øker lokal verdiskaping per besøk<sup>1</sup>.

**Tiltaksbeskrivelse:** Tiltaket består av to delbidrag som skal etablere besøksforvaltning som tverrfaglig arbeidsmetodikk. Dette bidrar til at natur- og kulturressurser forvaltes langsiktig og balanseres med lokal verdiskaping.

**1. Felles kunnskapsgrunnlag.** Basert på eksisterende forskningsprosjekter og praksis fra flere kommuner etablerer vi felles bruk og deling av data om besøksinnsikt, sårbarhet og tåleevnevurdering.

**2. Lokal og regional samhandling og felles verktøykasse.** Basert på felles kunnskapsgrunnlag utvikler vi en verktøykasse med overordnede prinsipper og metoder som gir forutsigbarhet og mer lik praksis, samtidig som lokalt handlingsrom ivaretas. Med tydelige rolleavklaringer mellom kommuner, fylkeskommune, grunneiere, næring og frivillighet samarbeider vi om piloter som tester verktøy og arbeidsformer, og som gir overføringsverdi.



#### Forventet effekt:

- Balanse mellom bruk og vern
- Færre konflikter, økt forutsigbarhet og tillit til offentlig forvaltning
- Mer lokal verdiskaping per besøk



#### Målgrupper:

- Lokalbefolkning
- Besøkende
- Reiselivs- og næringsaktører
- Offentlig sektor og frivillighet



#### Samarbeidspartnere:

- Kommuner
- Grunneiere
- Reiselivs- og næringsaktører
- Frivillighet



#### Indikatorer og måling:

- Antall kommuner med besøksforvaltning i planer
- Færre konflikter i arealregnskapet
- Innbygger- og besøkstilfredshet
- Lokal verdiskaping

<sup>1</sup> NOU 2023:10 Leve og oppleve. Reisemål for en bærekraftig fremtid

## 5.2 Natur og kultur som fortrinn

● Næring og natur i sammenheng ● Kulturverdier som fortrinn ● Attraktive Buskerud

### Hvorfor er tiltaket viktig?

Buskerud har unike natur-, kultur- og friluftslivskvaliteter som gir grunnlag for bostedsattraktivitet, verdiskaping og tilhørighet. Disse må forvaltes, utvikles og tas vare på for kommende generasjoners livskvalitet, og som middel for økt attraktivitet og positiv befolkningsutvikling.

Flere kommuner ønsker mer kapasitet og kompetanse til å støtte kulturlivet, og forvalte natur og kulturmiljø, samtidig som det er stort lokalt engasjement blant eiere/utøvere, næringsliv og organisert frivillighet. Derfor er det viktig at fylkeskommunen legger til rette for kunnskapsdeling og samarbeid, og bidrar til å strukturere og samordne virkemidler slik at de blir tilgjengelig, og kan sees i sammenheng.

**Tiltaksbeskrivelse:** Tiltaket består av tre delbidrag som handler om utvikling, deling og synliggjøring av kunnskap. Dette bidrar til å bevare og forsterke Buskeruds natur- og kulturverdier som et fortrinn.

**1. Utvikle eksisterende tverrfaglige arenaer for kunnskapsdeling og erfaringsutveksling,** som eksempelvis fylkeskommunens satsing på Kulturminner i kommunene (KIK), og vurdere å utvide eller etablere tilsvarende satsing for natur, kultur og friluftsliv.

**2. Utvikle nye samarbeidsformer for samarbeid på tvers av fag, forvaltningsnivå og sektorer,** der fylkeskommunen, kommuner, næringsliv og frivillige aktører deltar i planlegging og gjennomføring av tiltak. Dette skjer gjennom felles prosjekter, tilskuddsordninger og medvirkningsprosesser som bidrar til utvikling av kulturlivet, og dermed styrking av kultur som grunnmur i hele samfunnsutviklingen - og kobler kulturarv til bærekraft og lokal utvikling.

**3. Etablere natur- og arealregnskap i alle kommuner.** Ved å inkludere det som del av Buskerudbarometeret kan kunnskapsgrunnlaget oppdateres jevnlig og ses i sammenheng med andre samfunnsområder. Et felles kunnskapsgrunnlag som er visuelt gir oversikt over viktige verdier og gjør tiltaksarbeidet mer synlig, målrettet og målbart.



#### Forventet effekt:

- Natur, kulturmiljø og kulturliv kartlegges, deles og synliggjøres som verdier i lokalsamfunnene
- Økt bostedsattraktivitet



#### Målgrupper:

- Kommuner
- Frivillighet
- Næringsliv
- Eiere og kulturutøvere
- Lokale innbyggere



#### Samarbeidspartnere:

- Kommuner
- Frivillighet og idrettslag
- Næringsliv og museene
- Eiere og kulturutøvere
- Riksantikvaren, Miljødirektoratet, Kulturdirektoratet, Kulturminnefondet, Distriktsenteret



#### Indikatorer og måling:

- Kulturindeksen
- Nøkkeltall om deltakelse i frivillighet
- Areal- og naturregnskap



Foto: Morten Brakestad

## 5.3 Buskerud mot 2030. På vei mot tusenårsjubileet og et sterkere Buskerud DNA

● Kulturverdier som fortrinn ● Attraktive Buskerud ● Trygghet og tilhørighet ● Samfunnssikker region

### Hvorfor er tiltaket viktig?

Tillit er under press.<sup>1</sup> Svekket stedsidentitet reduserer demokratisk deltakelse, bostedsattraktivitet, beredskap og evnen til å samarbeide om nødvendige omstillinger. Kulturell aktivitet og felles referanser styrker sosiale bånd, reduserer isolasjon og fremmedgjøring og øker sannsynligheten for et mer levende lokaldemokrati.<sup>2</sup> Satsing på ulike kunst- og kulturuttrykk, både historiske og samtidige, kan dermed bidra til at lokalsamfunnene i Buskerud blir mer robuste i møte med dagens og fremtidens omstillingsbehov.

Lokal identitet er en viktig innsatsfaktor i en regional identitet med felles fortellinger. Felles kunnskap og innsikt i vår historie, tradisjoner og hva som kjennetegner regionen kan skape større samstemthet og retning, og gi bedre gjennomslag i saker som er viktig i regionen.

**Tiltaksbeskrivelse:** Tiltaket består av fire delbidrag som handler om å samle lokale og regionale aktører rundt kulturliv og demokratiprojekter. Dette skal bidra til å styrke lokalt fellesskap og en Buskerudidentitet med plass til mangfold.

**1. Felles fortellinger om Buskerud.** Utvikle felles kultur- og formidlingsprosjekter som løfter fram Buskeruds historie, mangfold og egenart i lys av tusenårsjubileet sitt mål om refleksjon over samfunnsutvikling, demokrati og fellesskap.

**2. Kultur, håndverk og matkultur som bærere av identitet og verdiskaping.** Institusjoner, frivillighet, næringsliv og kommuner samarbeider om å skape prosjekter som løfter håndverkstradisjoner, matkultur, kulturarv, kulturarenaer og utøvende kunst- og kultur. Slik forenes identitetsbygging med næringsutvikling og styrking av stedskvaliteter.

**3. Robust fellesskap - demokrati, ytringsfrihet og deltakelse.** Etablere møteplasser, arrangementer og læringsarenaer, særlig for barn og unge, som styrker demokratisk kompetanse, tillit, sosial kapital og evnen til å leve med uenighet.

**4. Buskeruds interessepolitiske plattform.** Utvikle felles budskap, prioriteringer og fortellinger som grunnlag for et samlet standpunkt og økt nasjonalt gjennomslag for Buskerud.

<sup>1</sup> NORPOL – polariseres det norske samfunnet? – Institutt for samfunnsforskning; [Innbyggerundersøkelsen 2024: Nedgang i tillit og tilfredshet – DFØ](#)

<sup>2</sup> [Kulturfeltets plass i samfunnsutviklingen – Samfunnsøkonomisk Analyse](#)



#### Forventet effekt:

- Styrket demokratisk deltakelse, lokal og regional tilhørighet, bostedsattraktivitet, beredskap og omstillingsevne.
- Styrket kildekritikk
- Økt nasjonalt gjennomslag for regionen



#### Målgrupper:

- Innbyggere og besøkende
- Profesjonelt kunst- og kulturliv
- Kulturfrivillighet og andre frivillige aktører
- Politikere



#### Indikatorer og måling:

- Deltakelse på kulturaktiviteter og frivillighet
- Verdiskaping i kultur- og besøksnæringer
- Trivsel og trygghet i nærmiljøet



#### Samarbeidspartnere:

- Kommunene
- Kulturinstitusjoner
- Frivillighet
- Akademia



Foto: Operalåven i Hallingdal



## 6 Areal- og mobilitet



## Bakgrunn

Regional areal- og mobilitetspolitikk skal brukes som verktøy for å få mer kraft i innsatsen mot de tre politiske utviklingsmålene. Ved å ta aktivt stilling til hvordan vi ønsker at utviklingen skal skje, så kan vi i Buskerud sette oss i førersetet for å utvikle det Buskerudsamfunnet vi ønsker oss – et livskraftig Buskerud der folk har lyst å bo, arbeide og besøke.

Areal- og mobilitetspolitikken i Buskerud skal utvikles gjennom samarbeid, kunnskap, felles kompetanseutvikling og skreddersøm. Kommunene er planmyndighet og kjenner egne steder best. Gjennom utvikling av kunnskap, og systematisk jobbing med å tolke og anvende statlige planretningslinjer slik de passer til ulike steder, legges det i større grad opp til at kommunene skal lykkes i sin rolle som lokal samfunnsutvikler.

Det betyr også en dreining fra styring til veiledning og gjennomføring i partnerskap. Det innebærer færre regionale planretningslinjer, og bare der de utfyller statlige føringer, og anses som viktig i et regionalt utviklingsperspektiv.

Regional areal- og mobilitetspolitikk bidrar til bedre samordning i planprosesser mellom forvaltningsnivå, og til å se ulike tema og virkemidler i sammenheng. Oppfølgingen av Buskerudplanen har som mål å utvikle attraktive og inkluderende steder med tilgjengelige samfunnsfunksjoner og sosiale møteplasser. Det skal legges til rette for et effektivt og trygt mobilitetstilbud som virker best mulig innenfor eksisterende rammebetingelser, og redusere nedbygging av viktige natur- og kulturverdier gjennom en balansert og kunnskapsbasert tilnærming.

Stedsutviklingen må styrke både bosteds- og næringsattraktivitet. Skal vi klare å opprettholde gode tjenester og en bærekraftig samfunnsutvikling er vi avhengig av å utvikle byer, bygder og tettsteder med kvaliteter som tiltrekker seg både innbyggere og virksomheter.

Gjennom oppfølging av planen gis det mulighet til å drøfte felles utfordringer, og samarbeide om å bygge kunnskap og utvikle verktøy for å nå våre mål i en tid med knappere ressurser og begrensede økonomiske rammer.

Utfordringsbildet er i rask endring, samtidig som god planlegging ofte tar tid. Areal- og mobilitetspolitikken må balansere forutsigbarhet med en dynamisk tilnærming som legger vekt på lokalt tilpasset utvikling. Det må være rom for differensiering mellom ulike deler av fylket, og for løsninger som bygger på lokal og interkommunal kunnskap.

Gode løsninger som står seg over tid kommer av kunnskapsbaserte prioriteringer og lokalt forankrede prosesser. Slik kan vi oppfylle vår felles ambisjon om bedre resultater og en positiv samfunnsutvikling gjennom mer handling, mindre friksjon og et styrket samarbeid.

## 6.1 Kunnskapsbaserte løsninger – regionale rammer og lokal tilpasning

### Samspill om bedre areal- og mobilitetsplanlegging

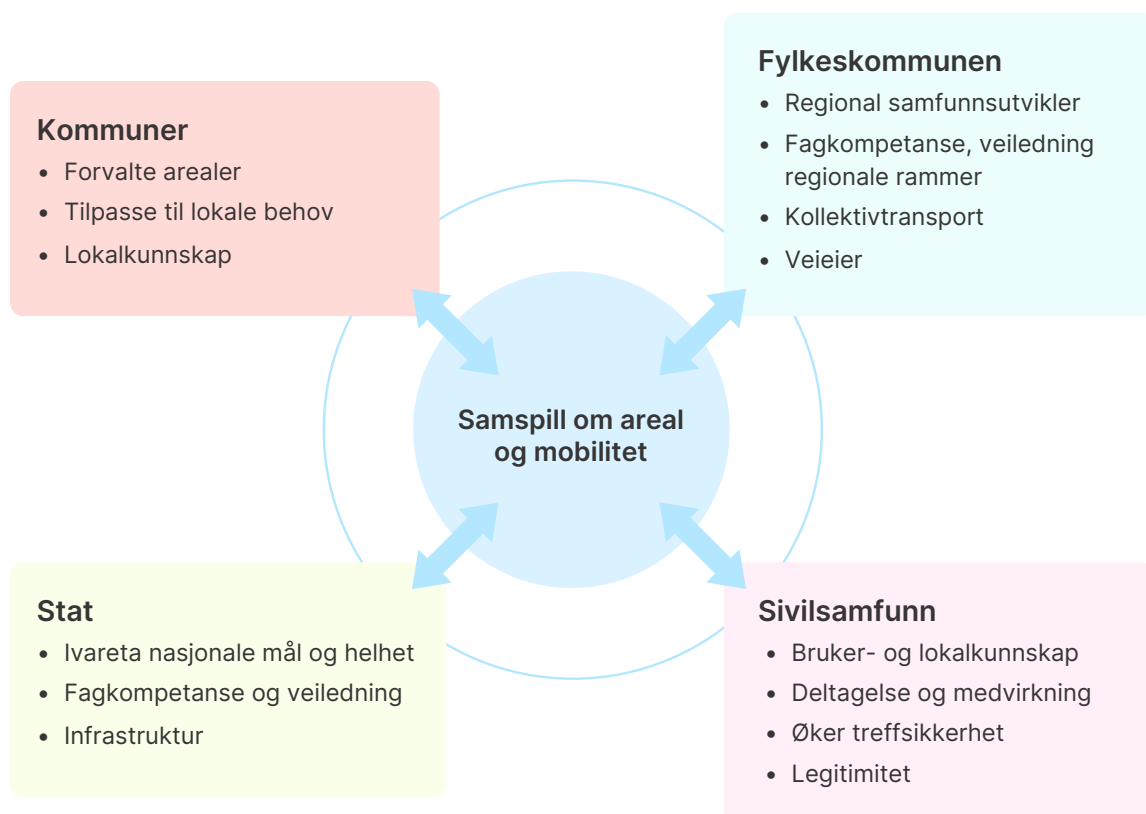
Areal- og mobilitetsplanleggingen bygger på et samspill mellom kommuner, fylkeskommunen, statlige aktører og sivilsamfunn.

**Kommunene** har som lokal planmyndighet hovedansvaret for arealplanleggingen. De skal avveie ulike samfunnshensyn og sikre helhetlig og langsiktig arealforvaltning innenfor nasjonale og regionale mål. Kommunen tilpasser overordnede føringer til lokale forhold og egne samfunns mål, og tilfører verdifull lokalkunnskap i plan- og beslutningsprosesser.

**Fylkeskommunen** skal som regional myndighet, samfunnsutvikler, veieier og tilbyder av kollektivtjenester legge til rette for regionens utvikling på tvers av kommunegrensene. Har en viktig rolle i å veilede, utvikle kunnskapsgrunnlag og sette regionale rammer for planleggingen i tråd med nasjonale forventninger.

**Statlige aktører** skal ivareta nasjonale mål og sektoransvar, og har ansvar for nasjonal infrastruktur og transporttilbud. De bidrar med bred fagkompetanse, og veiledning med utgangspunkt i nasjonale føringer, og deltar i planprosesser for å sikre nasjonale interesser.

I tillegg bør areal- og mobilitetspolitikken inkludere sivilsamfunnet der det er relevant. De spiller inn behov, og bidrar med viktig brukerperspektiv og kunnskap som gjør den praktiske gjennomføringen av politikken mer treffsikker og legitim.



Alle involverte aktører ønsker det beste for innbyggerne i Buskerud. Gjennom åpne og involverende planprosesser kan det bygges tillit og forståelse for ulike roller og ansvar. Det bidrar til mer treffsikre og legitime planer som blir fulgt opp over tid. En mer samarbeidende tilnærming til planlegging og gjennomføring av areal- og mobilitetspolitikk blir et viktig bidrag for å realisere den nye plan- og gjennomføringskulturen i Buskerud i praksis.

### **Kunnskapsutvikling, samarbeid og dialog for bedre planprosesser**

Arealplanlegging innebærer å avveie viktige og ofte motstridende samfunnsinteresser innenfor et rammeverk av sektorvise mål. Dette gjør prioriteringene krevende, og forutsetter et solid kunnskapsgrunnlag for å kunne treffe gode beslutninger.

Utvikling av en kunnskapsbasert og samordnet areal- og mobilitetspolitikk, tilpasset den enkelte kommunes egenart, skjer i samspill mellom kommuner, fylkeskommunen og relevante statlige myndigheter. Samspillet gir rom for å skreddersy løsninger til lokale forhold, samtidig som viktige regionale og nasjonale hensyn ivaretas.

Samarbeid og dialog løftes derfor frem som sentrale virkemidler i oppfølgingen av Buskerudplanen. Dialog i tidlige faser er særlig viktig for å forebygge konflikter, redusere sannsynligheten for innsigelser og bidra til mer effektive planprosesser.

Fylkeskommunen skal bidra til smidigere og bedre planprosesser ved å legge til rette for et mer dynamisk og dialogbasert samarbeid i tidlige planfaser. Kommunene får bedre grunnlag for sine prioriteringer når relevante fagmiljøer og myndigheter bidrar med kunnskap, avklaringer og innspill så tidlig som mulig, og gevinsten er størst i de mest komplekse planarbeidene som skal ivareta mange og ulike hensyn. For å lykkes må partene ha tydelig forståelse for hverandres roller og ansvar, og samarbeide aktivt for å finne løsninger som er godt faglig begrunnet og balanserer ulike interesser.

Som del av mer dialog- og løsningsorientert samarbeid, er det også behov for å videreutvikle regionalt planforum til en møteplass for reell dialog og samordning mellom forvaltningsnivåer.

Stat og fylke kan også bidra ved å videreutvikle sin veilederrolle overfor kommunene og legge til rette for kompetanseheving gjennom faglige møteplasser som plantreff, webinarer og kurs innen temaer kommunene etterspør faglig støtte.

### **Statlige planretningslinjer som plattform**

For å sikre en forutsigbar og helhetlig ramme for areal- og mobilitetsplanleggingen skal statlige planretningslinjer legges til grunn for all planlegging i fylket. Sammen med lover og forskrifter utgjør retningslinjene et felles nasjonalt premiss som bidrar til langsiktighet, tydelige prioriteringer og konsistent praksis på tvers av kommuner og sektorer, og bedre samordning med våre naboregioner.

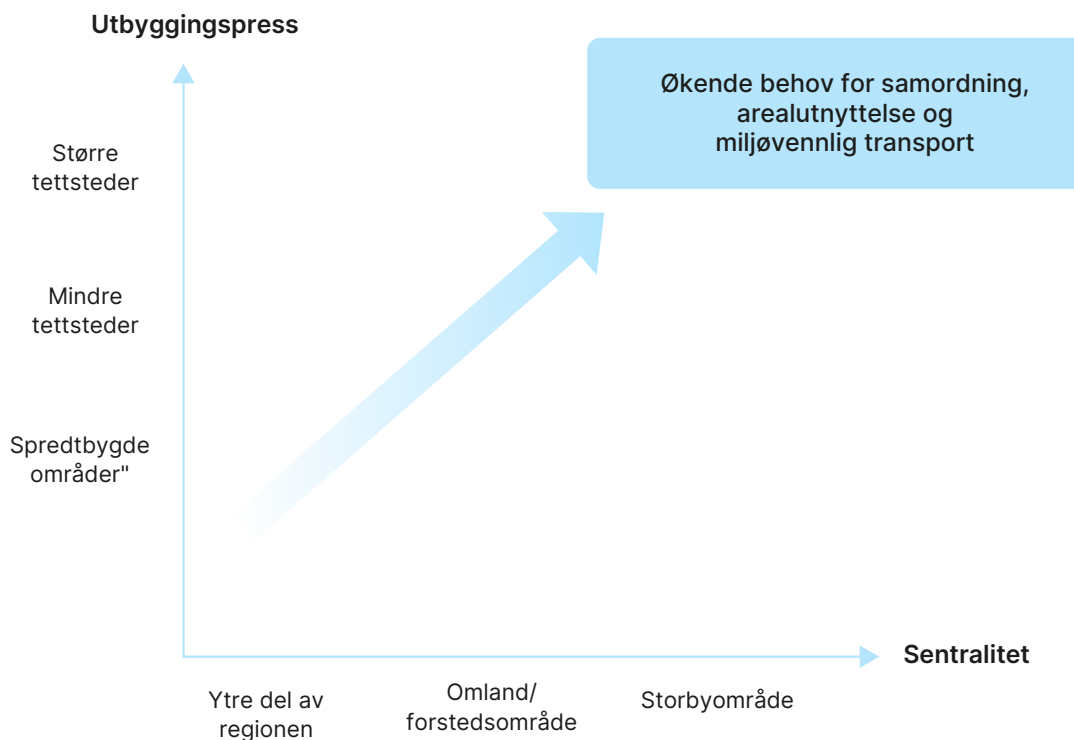
For at de statlige planretningslinjene skal fungere godt som verktøy for behovene i Buskerud, er det behov for å gjøre et videre arbeid med å bygge kompetanse og veilede hvordan de ulike retningslinjene i praksis skal følges opp. Behovet for felles prinsipper og regionale rammer for oppfølging av de statlige planretningslinjene skal vurderes i felles dialog mellom kommuner, fylkeskommunen og statlige myndigheter.

### Samordnet areal- og mobilitetsplanlegging

Samordnet areal- og mobilitetsutvikling er avgjørende for å sikre god tilgjengelighet og effektiv ressursbruk. Det handler om å planlegge boliger, arbeidsplasser og transportløsninger i sammenheng, og i størst mulig grad lokalisere boliger, handel og arbeidsplasser i nærheten av kollektivknutepunkter og eksisterende infrastruktur. Det bidrar til mer fornuftig bruk av arealer, at vi reduserer transportbehovet og til at folk kan reise effektivt, trygt og miljøvennlig.

Det bidrar også til mest mulig effektiv mobilitet, og at vi utnytter eksisterende infrastruktur på en god måte i stedet for å bygge nytt. Mobilitetstilbudet må både utvikles for å redusere bilandel, og for å gi unge, eldre og mennesker med funksjonsnedsettelse bedre mulighet til å komme seg rundt.

Behovet for samordning øker med utbyggingspress og sentralitet, og det er derfor ulike forutsetninger for byområder og distrikter, både mellom og innenfor kommunene i Buskerud. Jo større et sted er, eller mer sentralt det ligger, jo mer øker behovet og gevinsten for å samordne arealbruk til mobilitetstilbudet.



Siden samordningsbehovet varierer mellom ulike steder, er det også vesentlig at fylkeskommunen og statlige aktører tolker statlige planretningslinjer om samordnet areal- og transportplanlegging forskjellig i ulike deler av fylket med tilpasset lokale forhold, med tydeligere krav til samordnet planlegging i sentrale områder med høyt utbyggingspress.

## 6.2 Prioriterte regionale tema

I tillegg til å styrke regional samordning med statlige planretningslinjer som en grunnmur, foreslås det at Buskerudplanen tydeliggjør et regionalt utgangspunkt for samordning av areal- og mobilitetspolitikken innen seks tema der det er et særlig behov for regional samordning og samarbeid.

Dette følger opp kommunenes innspill om regionale hovedgrep innen temaer som er utfordrende å håndtere alene, og der felles løsninger på regionalt nivå gir stor merverdi. Innholdet må ses i sammenheng med nasjonale føringer og hensyn, inkludert statlige planretningslinjer som har føringer innen viktige temaer som trafikksikkerhet, energiomlegging, infrastrukturutvikling og vern av naturverdier.

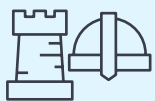
Temaene er foreslått for denne første versjonen av Buskerudplanen og bygger på innspill fra kommunene. Sammen med styrket prioritering av samarbeid og dialog som verktøy for bedre planlegging, skal de understøtte arbeidet med de tre utviklingsmålene, og virke sammen med relevante tiltak i øvrige deler av Buskerudplanen.



**Attraktive byer  
og steder**



**Fritidsboliger**



**Kulturarv som fortrinn  
og ressurs**



**Regional utvikling av  
større næringsområder**



**Mineralressurser  
for fremtiden**



**Omlegging av  
tungtransport**



Foto: Drammen kommune

## 6.2.1 Attraktive byer og steder

Utvikling av gode byer og steder støtter opp under alle de tre utviklingsmålene. Et attraktivt sted er et sted innbyggere og besøkende ønsker å oppholde seg, der det skapes sosial og kulturell tilhørighet, og der besøkende føler seg velkommen og får gode opplevelser.

Buskerud har hatt moderat befolkningsvekst og tilflytting de siste ti årene, og bostedsattraktiviteten ligger under landssnittet. Det viser at det er potensial for å videreutvikle steds-kvaliteter for en mer positiv befolkningsutvikling.

Alle steder i Buskerud er i utvikling, enten den er planlagt eller ikke. Utvikling av mer attraktive steder forutsetter bevisst planlegging med menneskers behov som utgangspunkt, og samtidig legger samfunnsikkerhet og beredskap til grunn for all planlegging.

Attraktive steder har møteplasser som legger til rette for kultur, handel, sosialt fellesskap og styrking av innbyggernes tilhørighet til eget sted. Inkluderende og attraktive steder er planlagt slik at det gir innbyggere gode hverdagsmiljøer, med trygg og effektiv tilgjengelighet til daglige reisemål, sosiale arenaer og nærhet til natur- og friluftsområder.

Mer inkluderende stedsutvikling som i tillegg planlegger boliger, handel, tjenester og mobilitetstilbud på en samordnet måte er også helt nødvendig for å fremme bedre trivsel, og sikre at en stadig eldre befolkning kan delta i samfunnet og bo hjemme lenger. Areal- og mobilitetspolitikk som fremmer aktiv mobilitet som gange, sykling og kollektivtransport styrker folkehelsen, er arealeffektivt og reduserer avhengigheten av bil.

Ulike steder har ulike utfordringer, forutsetninger og fortrinn for attraktivitet – så steder bør utvikles med skreddersøm, og i tråd med de politiske utviklingsmålene. Gode løsninger er lokalt tilpassede, bygger på oppdatert kunnskap og en dialogbasert tilnærming til planlegging.



Foto: Drammen kommune

## Regional prioritering

Buskerud utvikler byer og steder med mennesket i sentrum, med vekt på gode møteplasser, tilgjengelighet og attraktivitet

### Utviklingsstrategier

For å utvikle attraktive byer og steder i Buskerud, ønsker vi å:

- Sette mennesker i sentrum, og utvikle inkluderende steder som legger vekt på økt tilgjengelighet for alle, trygge nærmiljø og gode møteplasser
- Bygge videre på steders identitet, og lokale kvaliteter og fortrinn
- Ta vare på og videreutvikle natur- og friluftsområder, og grønne verdier i og rundt byene og tettstedene
- Planlegge boliger, handel, tjenester, uteområder og annen arealutvikling i sammenheng med mobilitetstilbud og eksisterende infrastruktur
- Fortette og transformere bebygde områder før vi bygger ut nye arealer, og utvikle områder i og nær sentra og knutepunkter før områder som ligger mindre sentralt.
- Prioritere lokalisering av rett virksomhet på rett sted, med vekt på lokal verdiskaping, samfunnsutvikling, eksisterende infrastruktur og begrenning av nedbygging av natur.



Foto: xxxx

### **Tiltak**

For å støtte opp om mer attraktive byer og steder, foreslås det tre tiltak som fokuserer særlig på kunnskapsheving, erfaringsdeling og utvikling av metoder som skal bidra til bedre stedsutvikling og lokalt forankrede prosesser:

1. Delregionale boligbehovsanalyser
2. Metoder for stedsutvikling
3. Strategisk by- og stedsutvikling

#### **Tiltak 1: Delregionale boligbehovsanalyser**

**Hvorfor det er viktig:** Et godt tilpasset boligtilbud er en forutsetning for attraktive byer og steder. Boligbehovsanalyser gir et kunnskapsbasert grunnlag for å planlegge boligbygging som samsvarer med befolkningsutvikling, alderssammensetning og endrede boligpreferanser. Uten et slikt grunnlag kan boligbyggingen bli lite treffsikker, noe som bidrar til ubalanser i boligmarkedet, lavere attraktivitet og unødvendig arealbruk.

**Tiltaksbeskrivelse:** Fylkeskommunen utarbeider delregionale boligbehovsanalyser i samarbeid med kommunene i naturlige bo- og arbeidsmarkedsregioner. Analysen skal omfatte:

- kartlegging av boligtyper, boligstørrelser, eie- og leieformer, prisnivå og tilgjengelighet, samt vurderinger av boligpreferanser for ulike aldersgrupper og husholdningstyper.
- belyse sammenhengen mellom boligtilbud, attraktivitet og tilgang til tjenester, arbeidsplasser og sosiale arenaer.

Tiltaket forventes å gi økt bostedsattraktivitet, bedre fungerende boligmarked i både pressområder og i distriktsområder, mer effektiv arealbruk, bedre boligsosial tilpasning og mindre utgifter til eldreomsorg ved at flere eldre kan bo hjemme lenger.

#### **Tiltak 2: Verktøykasse for stedsutvikling**

**Hvorfor det er viktig:** Mange steder opplever utfordringer med bostedsattraktivitet, utenforskap og mangel på inkluderende møteplasser, noe som svekker lokal tilknytning og engasjement. En styrket stedsidentitet bidrar til større engasjement og «bruk» av eget sted, som igjen støtter opp om både beredskap og lokal verdiskaping. Det er i tillegg behov for økt kunnskap om utvikling av aldersvennlige steder som legger til rette for at flere eldre kan bo lenger hjemme, delta i samfunnet og ha god livskvalitet.

**Tiltaksbeskrivelse:** Tiltaket innebærer utvikling av en felles, kunnskapsbasert verktøykasse for stedsutvikling. Verktøykassen, som skal utvikles av fylkeskommunen i samarbeid med kommuner og kompetansemiljøer, skal være et strukturert rammeverk for analyse, medvirkning og planlegging av stedstilpassede tiltak. Dette inkluderer:

- Utarbeide gode prinsipper for stedsutvikling, forankret i regionale utviklingsstrategier, med vekt på attraktivitet, sosial bærekraft, aldersvennlighet, helse og inkludering.
- Utvikle metoder og verktøy for stedsanalyser, sammenstilling av kunnskap, medvirkning og innbyggerinvolvering, samt planlegging og gjennomføring av konkrete tiltak.

- Legge til rette for deling av erfaring og kunnskap mellom kommuner.

Felles verktøy vil kunne sikre skreddersøm for utvikling av steder, bygget på lokale forhold slik at kommunene gjennom planlegging kan bidra til å styrke identitet og lokal tilhørighet, og utvikle steder som fremmer folkehelse, samfunnsdeltakelse og har god tilgang på tjenester, servicetilbud og sosiale arenaer for alle innbyggere.

### **Tiltak 3: Strategisk og helhetlig utvikling av byer og steder**

**Hvorfor det er viktig:** Buskerud har potensial til å styrke bostedsattraktiviteten i byer og tettsteder, tiltrekke nye innbyggere og virksomheter, og redusere utenforskap. Flere steder utvikles i dag noe tilfeldig og fragmentert, uten en overordnet og helhetlig strategi som står seg over tid. For å sikre langsiktig og helhetlig stedsutvikling trengs metoder og kompetanse som setter lokale mål og en overordnet kurs i sentrum.

**Tiltaksbeskrivelse:** Utvikling av metoder og dele erfaringer om strategisk utvikling av byer og steder. Tiltaket gjennomføres som et pilotprosjekt:

- Forprosjekt, der forsknings- og fagmiljøer trekkes inn for å sikre oppdatert kunnskap og dokument metodegrunnlag. Kommuner inviteres også inn i prosessen for å kartlegge egnede piloter.
- Hovedprosjektet gjennomføres som to piloter, eksempelvis en by og et tettsted, og arbeidet skal omfatte:
  1. Utvikling av lokal visjon og strategiske mål for stedet.
  2. Helhetlig planlegging basert på gode stedsanalyser, som favner fysisk planlegging, mobilitet, tjenester, sosiale arenaer og næringsutvikling.
  3. Arbeid med byledelse, partnerskap og samskaping som hovedarbeidsform, med tydelig politisk og faglig forankring.
- Etter gjennomføring av pilotene legges det opp til evaluering og erfaringsdeling, med mål om å utvikle metoder som kan tas i bruk bredt i regionen.

Gjennomføring kan gi erfaring av gode metoder som kan deles, og brukes med lokale kvaliteter og mål som utgangspunkt. Helhetlig og langsiktig planlegging gir mer effektiv bruk av ressurser, og mer attraktive byer og tettsteder ved samordning av mobilitetstilbud, boliger, næring, tjenester og sosiale møteplasser.

## 6.2.2 Kulturarv som fortrinn og ressurs

Våre mangfoldige kulturarv er en felles ressurs for alle, og en av våre viktigste verdier. Kulturarven er en kilde til kunnskap om hvordan samfunnet har utviklet seg over tid, og skaper grunnlag for sosial tilhørighet, inkludering, attraktivitet og verdiskaping. Vern gjennom bruk er et grunnleggende prinsipp i forvaltningen av kulturminner og kulturmiljøer. Sammen med naturen er kulturarven et av våre fremste fortrinn til å skape et attraktivt Buskerud.

For å satse på kulturarven i et generasjonsperspektiv, og skape en positiv utvikling for Buskerudsamfunnet, må vi sammen vite hvilke verdier vi har og hvor de ligger. Dette får vi til gjennom å sikre et bredere kunnskapsgrunnlag i lokalsamfunnene der kulturmiljøene ligger, for eksempel gjennom å lage kommunale kulturmiljøplaner, ivareta kulturminnehensyn i kommuneplaner og videreføre arbeidet med Kulturminner i kommunene (KIK).

På denne måten bygger vi opp under og sikrer samhandlingen om kulturvern på tvers av organisasjoner og samfunnslag. Regionale retningslinjer vil underbygge og skape grunnlag for oppfølging og gjennomføring av satsingene under forvaltning av natur- og kulturverdier.

### Regional prioritering

Kulturarv er en viktig ressurs som skal tas vare på og bidra til å skape tilhørighet, bostedsattraktivitet og verdiskaping

#### Regionale planretningslinjer

- Viktige kulturminner og kulturmiljøer skal sikres i kommuneplanens arealdel. Kulturmiljøer og landskap av nasjonal og regional interesse, utvalgte kulturlandskap (UKL), og kulturmiljøer i kommunale kulturmiljøplaner legges inn som hensynssoner i arealplaner.
- Nye utbyggingstiltak skal ta hensyn til, og tilpasses, fredete og verneverdige kulturminner, kulturmiljøer og kulturlandskap.

#### Hensikt med retningslinjene:

For å sikre en trygg, forutsigbar og fremtidsrettet utvikling for kulturarven, må vi enes om noen felles prinsipper og klare retningslinjer.

Ved å utarbeide og bruke oppdatert kunnskap om våre viktigste kulturminner, kulturmiljø og kulturlandskap, blir det lettere å ta gode beslutninger. Dette skaper forutsigbarhet, og minsker konfliktnivået med andre samfunnshensyn. Utvalgte kulturminner og kulturmiljøer kan dermed bidra til verdiskaping og opplevelser til berikelse for innbyggerne i generasjoner fremover.

## 6.2.3 Regional utvikling av større næringsområder

Ifølge Telemarksforskning har Buskerud nøytral eller negativ næringsattraktivitet, og har hatt moderat arbeidsplassvekst det siste tiåret. Til tross for at det avsatt store områder til næringsarealer i kommuneplaner, der de fleste er i naturområder, opplever mange kommuner likevel at det er mangel på gode og tilgjengelige næringsarealer for virksomheter som ønsker å etablere seg.

Dette kan føre til at etableringene uteblir eller havner i andre kommuner, eller at etableringen skjer på uheldige steder med hensyn til transport, arealverdier og samvirke med annen næring.

Utfordringen knytter seg særlig til næringer med stort areal- og transportbehov (også kalt C-næring, med henvisning til ABC-prinsippet om næringslokalisering). Utvikling av større næringsområder må ses på tvers av kommunegrenser og ut fra helhetlig perspektiv som øker næringsattraktivitet, utnytter eksisterende infrastruktur og lokale ressurser, og forhindrer at store arealer bindes opp i urealistiske planer.

### Regional prioritering

Vi samarbeider systematisk på tvers av kommunegrensen  
for utvikling av regionale næringsområder

Prioriteringen innebærer å ha systematisk dialog mellom kommuner, fylkeskommunen, statlige myndigheter og næringsaktører om lokalisering, utforming og tilrettelegging av større næringsarealer. Dette omfatter felles vurdering av arealbehov, infrastruktur, energitilgang, mobilitet, miljøhensyn og konsekvenser for eksisterende næringsstruktur.

Slik kan vi sikre at regionale næringsområder utvikles der de gir størst verdi, utnytter areal og infrastruktur effektivt og gir forutsigbarhet for både kommuner og næringsliv.

#### **Tiltak 4:** Prosjektsamarbeid om næringsarealer

**Hvorfor det er viktig:** Flere kommuner planlegger for større næringsarealer enn det som viser seg å være reelt behov for, noe som fører til manglende strategisk styring av hvor kommunene ønsker ulike typer næringsutvikling. Det er også potensial for bedre «arbeidsdeling» mellom kommuner ut fra hvilke typer næringer det legges til rette for.

Kartlegging av faktisk behov og strategisk utvikling av næringsarealer vil kunne gi tilgang på regionale næringsområder det faktisk er behov for, og som åpner for næringsaktivitet tilpasset kommunens lokale mål og forutsetninger.

**Tiltaksbeskrivelse:** Tiltaket gjennomføres som et samarbeidsprosjekt mellom kommuner, kommuneregioner, næringsliv, fylkeskommunen og relevante statlige aktører, og gjennomføres i flere steg:

1. Forprosjekt: Etablerer kunnskapsstatus og avklaring av prosjekt
2. Behovskartlegging: Kartlegger behov for næringsareal i kommuneregionene, inkludert utnyttelse og bruk av eksisterende næringsområder og "grå arealer".
3. Strategisk utpeking og tilrettelegging: I samarbeid peke ut regionale næringsområder og legger til rette for utvikling gjennom arealplanlegging, infrastruktur m.m.
4. Gjennomgang av eksisterende kommuneplaner: vurdere å endre kommunens planer som motvirker målsetninger eller bryter med den felles satsingen.
5. Evaluering: Strategisk utpeking evalueres og oppdateres jevnlig i takt med endrede behov, markedsforhold og rammebetingelser.

## 6.2.4 Fritidsboliger

Fritidsboliger og tilknyttet service- og opplevelsestilbud er viktig for verdiskaping og arbeidsplasser i store deler av fylket. Deltidsinnbyggere kan gi grunnlag for bedre lokale tjenester og servicetilbud, i tillegg til å være viktige ressurser for lokalsamfunnet. Samtidig påvirker bygging og bruk av fritidsboliger natur- og friluftslivsområder, landskap og landbruksinteresser, og kan gi uønsket belastning på kommunale tjenester og infrastruktur.

Buskeruds natur- og landskapsverdier er grunnleggende for attraktivitet, bosetting, friluftsliv og næringsutvikling. Gjennom langsiktig og samordnet planlegging som tar hensyn til både naturverdier og behovene til fastboende og deltidsinnbyggere, kan fritidsboliger styrke lokalsamfunnene over tid.

En lokalt tilpasset utvikling kan bidra til økt lokal og regional verdiskaping, og bedre utnyttelse av eksisterende infrastruktur og tjenester. I fjellområdene må fritidsboligutviklingen ses i sammenheng med gjeldende regionale fjellplaner og med hensyn til villrein, beiteområder og andre sårbare naturverdier.

### Regional prioritering

Utnytte lokale og regionale fordeler ved fritidsboligutvikling samtidig som belastning på natur og lokalsamfunn begrenses

## Utviklingsstrategier

I Buskerud ønsker vi at utvikling av fritidsboliger:

- Ses i sammenheng med øvrig stedsutvikling, og vurderes ut fra langsiktige konsekvenser for lokalsamfunn, natur, arbeidsliv, kommunal økonomi og lokalt og regionalt næringsliv.
- Samordnes på tvers av kommunegrenser ved større utbygginger ved at transport, tjenestetilbud og samlet regional belastning på infrastruktur, natur og landskap vurderes i sammenheng.
- Har en utbyggingstakt som bidrar til å styrke lokalt og regionalt næringsliv over tid.
- I hovedsak fortettes i eksisterende fritidsboligområder, før det legges til rette for nye områder, og som unngår å bryte opp større sammenhengende naturområder eller bygger ned viktige grønnekorridorer og trekkruiter.
- Baseres på mest mulig oppdatert kunnskap, blant annet ved bruk av arealregnskap og mulighetsstudier.
- Tar vare på viktige friluftslivsverdier for både fastboende og deltidsinnbyggere, og ta hensyn til landskap, natur og lokal bruk gjennom planlagt kanalisering av ferdsel i og rundt større fritidsboligområder.

## Regionale planretningslinjer

- For å sikre hensyn til natur- landskap og friluftsliv skal ikke nye og utvidede fritidsboligområder lokaliseres over skoggrensen
- Fritidsboligområder skal avgrensnes i arealplaner slik at regionale friluftsområder, og større sammenhengende naturområder og forbindelser mellom disse, ivaretas

## Hensikt med retningslinjene

Områdene over skoggrensen er særlig sårbare og har viktige natur- og landskapsverdier. Større sammenhengende områder, og naturkorridorene som binder de sammen er spesielt viktig for å sikre arters leveområder. Retningslinjer som sikrer de områdene fra nedbygging bidrar derfor til å bevare sårbare naturverdier, sikre robuste økosystemer og opprettholde attraktiviteten og naturopplevelsen.

### **Tiltak 5: Regional samordning av planpraksis for fritidsboligutvikling**

**Hvorfor det er viktig:** Statlig planretningslinje for arealbruk og mobilitet punkt 3.5 stiller tydelige krav til en mer bærekraftig og arealeffektiv fritidsboligutvikling. For å sikre en enhetlig og forutsigbar oppfølging av retningslinjen i Buskerud, er det behov for felles forståelse, tydeligere praksis og bedre støtte til kommunene i planleggingen av fritidsbebyggelse

**Tiltaksbeskrivelse:** Styrke kommunenes planfaglige grunnlag gjennom strukturert veiledning, kunnskapsdeling og dialog om hvordan retningslinje 3.5 kan følges opp i praksis.

Dette omfatter:

- Støtte til kartlegging av fortetningsmuligheter i eksisterende fritidsboligområder og vurdering av hvordan eventuell ny utbygging kan skje innenfor retningslinjens mål, uten uforholdsmessige lokale eller regionale negative konsekvenser.
- Utvikling og bruk av felles verktøy for strategisk planlegging av fritidsbebyggelse i tråd med statlige føringer og lokale mål. Verktøyene skal også kunne benyttes som underlag ved revisjon av kommunale planer (planvask).
- Utarbeidelse av sjekklister for helhetlig konsekvensvurdering, med utgangspunkt i Miljødirektoratets veileder. Skal omfatte relevante temaer som natur- og klimahensyn, friluftslivsverdier, lokal og regional verdiskaping, mobilitet, infrastruktur og kommunale tjenester.

Tiltaket vil bidra til bedre planfaglige vurderinger og mer forutsigbare beslutningsprosesser for kommuner, grunneiere og utbyggere. Det legger til rette for fritidsboligutvikling som balanserer lokale utviklingsambisjoner med nasjonale mål. I tillegg til at det kan bidra til færre innsigelser og konflikter i planprosessen, gir det også mindre nedbygging av sårbar natur, og bedre utnyttelse av eksisterende infrastruktur som vei, vann og avløp.



Foto: Thore Raaen

## 6.2.5 Mineralressurser for fremtiden

Samfunnet har behov for store mengder mineraler og metaller for å bygge bygninger og infrastruktur, og for å produsere varer og viktige deler av moderne teknologi. Geologiske ressurser må sikres for fremtidige behov, fordi de blir svært vanskelig å utvinne dersom områdene først bygges ned. Nær tilgang på råstoff reduserer avhengigheten av import og er viktig for samfunnssikkerhet og stabile forsyningslinjer til næringslivet. Samtidig gir kortreiste råstoffer lavere utslipp, lavere kostnader og økt lokal verdiskaping og arbeidsplassvekst.

Buskerud er rik på geologiske ressurser som metaller, industrimineraler og byggeråstoff som pukk og grus – og flere av ressursene er av både regional og nasjonal betydning. Ressursene må kartlegges, og sikres fra nedbygging i overordnede arealplaner, og deretter forvaltes med utgangspunkt i samfunnets behov.

### Regional prioritering

Vi skal ha oversikt over geologiske ressurser av nasjonal og regional betydning, og sikre disse forekomstene i et langsiktig perspektiv

#### Regional planretningslinje:

Kjente geologiske ressurser av nasjonal og regional betydning skal sikres for framtidig uttak i kommuneplanens arealdel. Kommunene skal bruke tilgjengelig kunnskapsgrunnlag og avsette slike forekomster som arealformål eller hensynssoner som sikrer ressursene og hindrer nedbygging eller arealbruk som forringer uttaksmuligheten. Mineralressurser vurderes i konsekvensutredninger for å avklare samfunnskritiske interesser for forekomstene.

#### Hensikt med retningslinjen:

Retningslinjen skal sikre langsiktig forvaltning av mineralressursene, og sikre at viktige geologiske ressurser ikke bygges ned eller går tapt før deres samfunnsverdi er vurdert. Ressurser som sand, grus, pukk, naturstein og mineraler er stedbundne og kan ikke flyttes dersom de først blir utbygd. Ved å beskytte forekomster av nasjonal og regional betydning legger vi til rette for langsiktig, regional og nasjonal forsyning av råstoff til flere viktige samfunnsformål.

## 6.2.6 Omlegging av tungtransport

Veitrafikk bidrar med 45 % av alle klimagassutslipp i Buskerud. En stor andel av dette kommer fra tungtransport. Tiltak for å redusere utslipp fra tungtransport inkluderer infrastruktur som tilrettelegger for fossilfrie kjøretøy.

For å etablere nødvendig infrastruktur, kreves bedre koordinering mellom ulike aktører. Dette vil bidra til raskere etablering av energistasjoner, økt forutsigbarhet og lavere etableringskostnader for næringsaktører. Det vil også legge til rette for økt bruk av fossilfritt drivstoff for tunge kjøretøy. I tillegg bidrar samordnet utvikling til mer effektiv utnyttelse av eksisterende infrastruktur og tilgjengelig fossilfritt drivstoff.

### Regional prioritering

#### Samarbeid om lokalisering og etablering av energistasjoner for fossilfri tungtransport

##### **Tiltak 6:** *Tilrettelegge for etablering av energistasjoner for tungtransport*

**Hvorfor det er viktig:** Infrastruktur som tilgjengeliggjør fossilfritt drivstoff er nødvendig for at aktører i transportbransjen kan investere i fossilfrie kjøretøy. Transportnæringen ønsker å investere i fossilfrie kjøretøy, men venter på at infrastrukturen skal bli god nok, mens aktører som etablerer offentlig tilgjengelige energistasjoner venter på flere brukere for at investeringene skal lønne seg.

**Tiltaksbeskrivelse:** Løsningen på dilemmaet krever koordinert samarbeid mellom infrastruktureiere, næringsliv, nettselskaper, kommuner og nabofylker. Gjennom dialog skal partene:

- Samarbeide om en oversikt over gunstige lokaliseringer for energistasjoner, og legge den oversikten til grunn for etableringer.
- Dele kunnskap og gi veiledning til aktørene. Teknologi og marked utvikler seg raskt, og det gjør det utfordrende å få oversikt og planlegge en hensiktsmessig struktur for energistasjoner.
- Koordinere virkemiddelbruken, slik at den bygger opp under felles målsetninger for Buskerud.

Tiltaket skal bygge videre på fylkeskommunens satsinger innenfor grønn omstilling av veitrafikk. Samtidig skal det ses i sammenheng med nasjonale prosjekter og initiativ, som for eksempel Statens Vegvesens satsing «Tungbilpakken».



## 7 Utvikling og interessepolitikk hånd i hånd



Buskerudplanen er en plan for utvikling, gjennomføring og varig endring. Samtidig er det tydelig at mange av ambisjonene i planen forutsetter rammebetingelser som i stor grad fastsettes utenfor fylket. Økonomiske virkemidler, nasjonale regelverk, statlige prioriteringer og demografiske utviklingstrekk påvirker direkte handlingsrommet for kommuner, fylkeskommune og andre aktører i Buskerud.

Av den grunn kan ikke interessepolitikk forstås som et tillegg til utviklingsarbeidet. Interessepolitikk er en integrert del av gjennomføringen av Buskerudplanen. Skal planen gi ønsket effekt over tid, må utviklingsarbeid og påvirkning av rammebetingelser ses i sammenheng.

## **7.1 Når regional og lokal utvikling møter nasjonale rammer**

Arbeidet med Buskerudplanen synliggjør ikke bare lokale utviklingsbehov, men også strukturelle forhold som over tid har begrenset gjennomføringsevnen i kommuner og regioner. Demografiske endringer, økende press på velferdstjenestene, strammere økonomiske rammer og et stadig mer komplekst regelverk har bidratt til at avstanden mellom nasjonale politiske ambisjoner og faktisk handlingsrom har økt.

I praksis handler dette om rammebetingelser som påvirker hvordan mennesker beveger seg mellom utdanning, arbeid og utenforskap, hvordan arbeids- og kompetansemarkedene fungerer på tvers av regioner, og hvordan økonomiske ordninger og statlige virkemidler enten understøtter eller hemmer lokal gjennomføring. Når finansieringsordninger, regelverk eller organisatoriske skiller ikke er tilpasset sammensatte utfordringer, blir lokal og regional innsats mindre treffsikker. Selv der viljen og kompetansen er til stede.

Tilsvarende gjelder for større utviklingsgrep der lokal og regional innsats forutsetter nasjonale beslutninger. Manglende samordning mellom sektorer, lange prosesser, høye terskler i virkemiddelapparatet og begrenset fleksibilitet i ordninger som er ment å støtte kommuner og regioner, kan samlet sett redusere tempo og effekt i utviklingsarbeidet.

Disse utfordringene er ikke særskilte for Buskerud. De gjenkjennes i store deler av kommunesektoren og illustrerer behovet for å se økonomiske, regulatoriske og organisatoriske rammer i sammenheng. Gjennom systematisk utviklings- og gjennomføringsarbeid bygges det samtidig kunnskap om hva som virker i praksis, hvor flaskehalsene oppstår, og hvilke justeringer i virkemiddelbruk som kan gi bedre måloppnåelse. Denne kunnskapen har verdi langt utover regionen.

Utvikling og interessepolitikk henger derfor tett sammen. God interessepolitikk forutsetter kunnskap om praksis. God utvikling forutsetter rammer som understøtter det en ønsker å oppnå.

## **7.2 Et mer samordnet Buskerud**

Skal Buskerud lykkes med å påvirke rammebetingelser som er avgjørende for gjennomføringen av planen, krever det samordning. Erfaringer fra utviklingsarbeid og tidligere interessepolitiske prosesser viser at gjennomslagskraften styrkes når regionen opptrer samlet, tydelig og konsistent over tid.

Buskerudplanen legger derfor til grunn at kommuner, fylkeskommune og andre sentrale aktører i størst mulig grad søker felles forståelse av utfordringsbildet og samler seg om noen overordnede prioriteringer. Dette innebærer ikke at alle interesser alltid sammenfaller, men at det etableres et felles utgangspunkt for dialog med nasjonale myndigheter, basert på regionens samlede erfaringer og behov.

Et mer samordnet Buskerud gir også større forutsigbarhet internt i regionen. Når utviklingsarbeid og interessepolitikk trekker i samme retning, styrkes både gjennomføringsevne og legitimitet.

### **7.3 Prinsipper for interessepolitisk arbeid**

Buskerudplanen legger ikke opp til en detaljert interessepolitisk handlingsplan. I stedet tydeliggjør planen noen overordnede prinsipper som bør ligge til grunn for regionens samlede interessepolitiske arbeid.

Interessepolitikken bør være kunnskapsbasert. Den bør bygge på dokumenterte erfaringer fra utviklings- og gjennomføringsarbeid, og vise hvordan nasjonale mål kan nås mer effektivt gjennom tilpassede og målrettede virkemidler. Videre bør den eksempelvis inkludere analyser og vurderinger som viser hva slags konsekvenser som oppstår når nasjonale styringsvirkemidler og prioriteringer treffer Buskerud.

Den bør være løsningsorientert. Buskerud bør ikke først og fremst peke på problemer, men bidra med forslag til løsninger som er politisk og administrativt gjennomførbare, og som tar hensyn til nasjonale prioriteringer.

Videre bør arbeidet være langsiktig og konsistent. Gjennomslag skapes sjelden gjennom enkeltutspill. Det forutsetter tydelige budskap som gjentas over tid, og som støttes av handling og erfaring i egen region.

Interessepolitikken bør også være samordnet. Samspill mellom kommuner, fylkeskommune, næringsliv, frivillighet og andre samfunnsaktører styrker både kvaliteten på budskapene og legitimiteten i dialogen med staten. Én samlet stemme fra Buskerud virker mye sterkere enn flere soloutspill.

### **7.4 En felles invitasjon**

Buskerudplanen avsluttes med en tydelig invitasjon til fellesskap. Utviklingsambisjonene i planen forutsetter både lokal innsats og nasjonal medvirkning. Gjennom å koble utviklingsarbeid, kunnskap fra praksis og regional samordning med et målrettet interessepolitisk arbeid, kan Buskerud stå sterkere i møte med fremtidige omstillinger.

Utvikling og interessepolitikk hånd i hånd handler i bunn og grunn om ansvar. Ansvar for å gjennomføre det en har vedtatt. Ansvar for å lære av erfaringer. Og ansvar for å bidra konstruktivt til å forme de rammebetingelsene som er nødvendige for at Buskerud skal lykkes, til beste for innbyggerne, lokalsamfunnene, arbeidslivet og samfunnet som helhet.

## Utvikling av Buskerudplanen





**Buskerud fylkeskommune**

Postboks 3563, 3007 Drammen

**Besøksadresse**

Hauges gate 89, 3019 Drammen

**Telefon**

32 80 85 00

**E-post**

post@bfk.no

bfk.no

Høringsutkast vedtatt av  
fylkesutvalget i sak 6/2026